

DEEBOT™ M88

EN Instruction Manual

JA 取扱説明書



EN	Instruction Manual	2
JA	取扱説明書	29

Congratulations on the purchase of your ECOVACS ROBOTICS DEEBOT!
We hope it brings you many years of satisfaction. We trust the purchase of your new robot will help keep your home clean and provide you more quality time to do other things.
Live Smart. Enjoy Life.

Should you encounter situations that have not been properly addressed in this Instruction Manual, please contact our Customer Service Center where a technician can address your specific problem or question.

For more information, please visit the ECOVACS ROBOTICS official website:
www.ecovacs.com

The company reserves the right to make technological and/or design changes to this product for continuous improvement.

Thank you for choosing DEEBOT!

Contents

1. Important Safety Instructions.....	2
2. Package Contents and Technical Specifications	4
2.1 Package Contents	4
2.2 Specifications	4
2.3 Product Diagram.....	5
3. Operating and Programming.....	7
3.1 Notes Before Cleaning	7
3.2 Quick Start.....	8
3.3 Cleaning Pattern and Cleaning Mode Selection.....	11
3.4 Programming the Robot	15
3.5 Choosing a Suction Option.....	16
3.6 Optional Advanced Wet/Dry Mopping System	17
3.7 Alarm Indicator Light and Sounds	20
4. Maintenance.....	21
4.1 Dust Bin and Filters	21
4.2 Advanced Wet/Dry Cleaning Cloth, Advanced Wet/Dry Reservoir.....	22
4.3 Main Brush, Direct Suction Option and Side Brushes	23
4.4 Other Components	24
4.5 Regular Maintenance	25
5. Troubleshooting	26

1. Important Safety Instructions

When using an electrical appliance, basic precautions should always be followed, including the following:

READ ALL INSTRUCTIONS BEFORE USING THIS APPLIANCE.

SAVE THESE INSTRUCTIONS

1. This Appliance is not intended to be used by children under 8 or anyone lacking knowledge on proper use. Supervision may be necessary. Do not allow children to sit on or play with the Appliance.
2. Clear the area to be cleaned. Remove power cords and small objects from the floor that could entangle the Appliance. Tuck rug fringe under the rug base, and lift items such as curtains and tablecloths off the floor.
3. If there is a drop off in the cleaning area due to a step or stairs, you should operate the Appliance to ensure that it can detect the step without falling over the edge. It may become necessary to place a physical barrier at the edge to keep the unit from falling. Make sure the physical barrier is not a trip hazard.
4. Only use as described in this manual. Only use attachments recommended or sold by the manufacturer.
5. Please make sure your power supply voltage matches the power voltage marked on the Charging Dock.
6. For INDOOR household use ONLY. Do not use the Appliance in outdoor, commercial or industrial environments.
7. Use only the original rechargeable battery and Charging Dock provided with the Appliance from the manufacturer. Non-rechargeable batteries are prohibited. For battery information, please refer to Specifications section.
8. Do not use without dust bin and/or filters in place.
9. Do not operate the Appliance in an area where there are lit candles or fragile objects.
10. Do not use in extremely hot or cold environments (below -5°C/23°F or above 40°C/104°F).
11. Keep hair, loose clothing, fingers, and all parts of body away from any openings and moving parts.
12. Do not operate the Appliance in a room where an infant or child is sleeping.
13. Do not use Appliance on wet surfaces or surfaces with standing water.
14. Do not allow the Appliance to pick up large objects like stones, large pieces of paper or any item that may clog the Appliance.
15. Do not use Appliance to pick up flammable or combustible materials such as gasoline, printer or copier toner, or use in areas where they may be present.
16. Do not use Appliance to pick up anything that is burning or smoking, such as cigarettes, matches, hot ashes, or anything that could cause a fire.
17. Do not put objects into the suction intake. Do not use if the suction intake is blocked. Keep the intake clear of dust, lint, hair, or anything that may reduce air flow.
18. Take care not to damage the power cord. Do not pull on or carry the Appliance or Charging Dock by the power cord, use the power cord as a handle, close a door on the power cord, or pull power cord around sharp edges or corners. Do not run Appliance over the power cord. Keep power cord away from hot surfaces.
19. If the power cord is damaged, it must be replaced by the manufacturer or its service agent in order to avoid a hazard.
20. Do not use the Charging Dock if it is damaged.
21. Do not use with a damaged power cord or receptacle. Do not use the Appliance or Charging Dock if it is not working properly, has been dropped, damaged, left outdoors, or come in contact with water. It must be repaired by the manufacturer or its service agent in order to avoid a hazard.

1. Important Safety Instructions

22. Turn OFF the power switch before cleaning or maintaining the Appliance.
23. The plug must be removed from the receptacle before cleaning or maintaining the Charging Dock.
24. Remove the Appliance from the Charging Dock, and turn OFF the power switch to the Appliance before removing the battery for disposal of the Appliance.
25. The battery must be removed and discarded according to local laws and regulations before disposal of the Appliance.
26. Please dispose of used batteries according to local laws and regulations.
27. Do not incinerate the Appliance even if it is severely damaged. The batteries can explode in a fire.
28. When not using the Charging Dock for a long period of time, please unplug it.
29. The Appliance must be used in accordance with the directions in this Instruction Manual. ECOVACS ROBOTICS cannot be held liable or responsible for any damages or injuries caused by improper use.
30. The robot contains batteries that are only replaceable by skilled persons. To replace or remove the battery, please contact Customer Service.
31. If the robot will not be used for a long time, fully charge the robot and power OFF for storage and unplug the Charging Dock.

For EU Countries

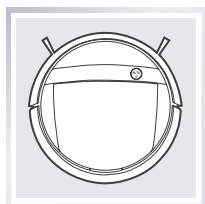


Correct Disposal of this Product

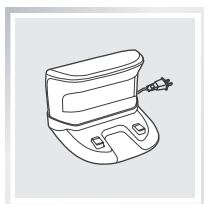
This marking indicates that this product should not be disposed of with other household wastes throughout the EU. To prevent possible harm to the environment or human health from uncontrolled waste disposal, recycle it responsibly to promote the sustainable reuse of material resources. To recycle your used device, please use the return and collection systems or contact the retailer where the product was purchased. They can safely recycle this product.

2. Package Contents and Technical Specifications

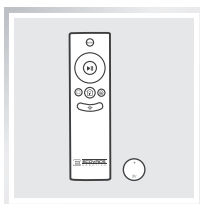
2.1 Package Contents



Robot



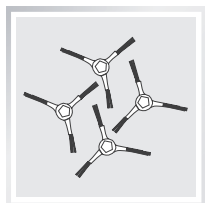
Charging Dock



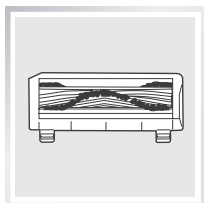
Remote Control with
Button Cell Battery



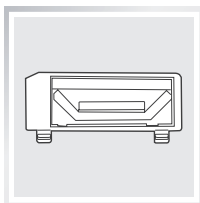
Instruction Manual+
App Leaflet



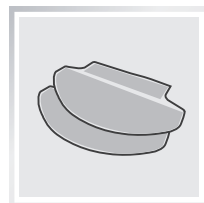
(4) Side Brushes



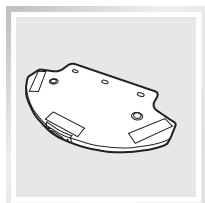
Main Brush Option
(pre-installed)



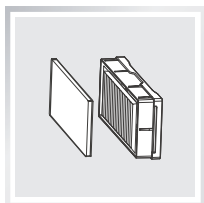
Direct Suction Option



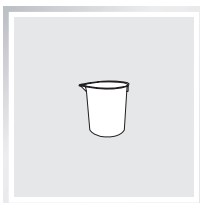
(2) Advanced Wet/Dry
Cleaning Cloths



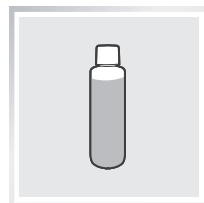
Advanced Wet/Dry
Reservoir



Replacement High
Efficiency Filter+
Sponge Filter



Measuring Cup



Reservoir Cleaning
Solution

2.2 Specifications

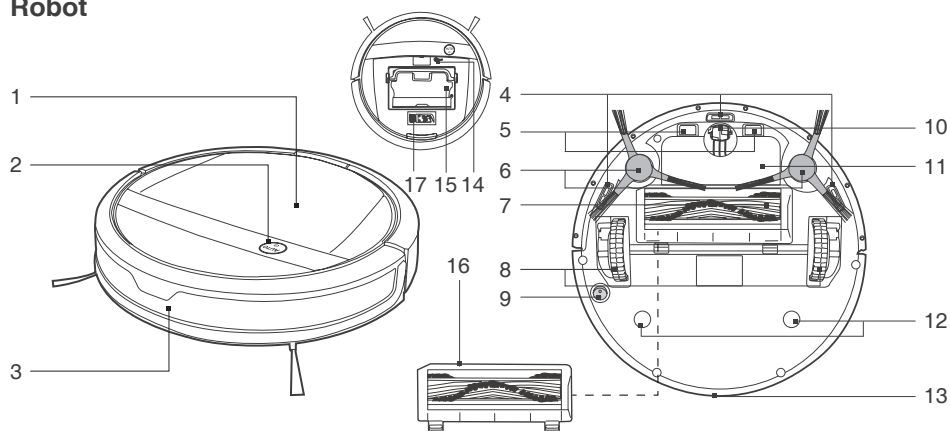
Model	DM88		
Working Voltage	12V DC	Rated Power	30W
Charging Dock Model	CH1465A		
Rated Input Voltage	100V AC	Rated Output Voltage	20V DC
Rated Output Current	1A	Rated Power	20W
Remote Control Model	RC1521	Input Voltage	3V DC
Battery	Ni-MH SC 3000mAh		

* Technical and design specifications may be changed in the course of continuous product improvement.

2. Package Contents and Technical Specifications

2.3 Product Diagram

Robot



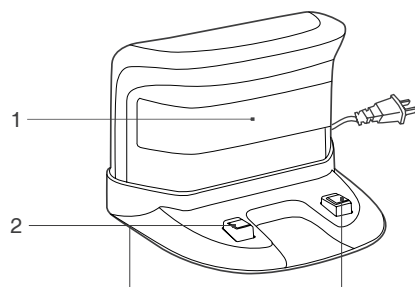
- | | | |
|---------------------------|--|----------------------------------|
| 1. Top Cover | 8. Driving Wheels | 14. Reset Button |
| 2. Control Panel | 9. Bottom Power Switch | (For Customer Service Only) |
| 3. Anti-Collision Sensors | 10. Universal Wheel | 15. Dust Bin |
| 4. Anti-Drop Sensors | 11. Battery Cover | 16. Main Brush Cover |
| 5. Charging Contacts | 12. Advanced Wet/Dry Reservoir Slots | 17. Multi-Function Cleaning Tool |
| 6. Side Brushes | 13. Infrared Receiver for Remote Control | |
| 7. Main Brush Option | | |

Control Panel



- | |
|--------------------------|
| 1. AUTO Mode Button |
| (One-touch START/PAUSE) |
| 2. Wi-Fi Indicator Light |

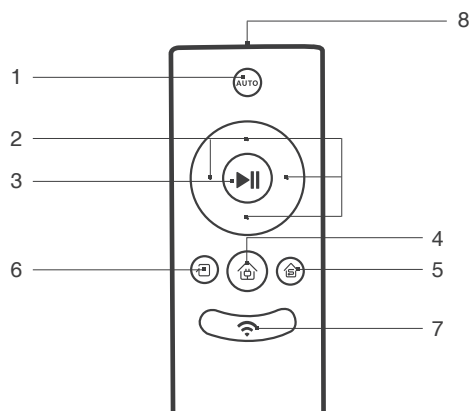
Charging Dock



- | |
|------------------------------|
| 1. Infrared Signal Generator |
| 2. Charging Dock Pins |

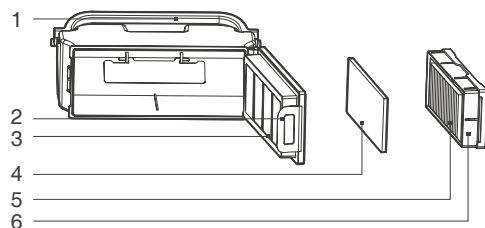
2. Package Contents and Technical Specifications

Remote Control



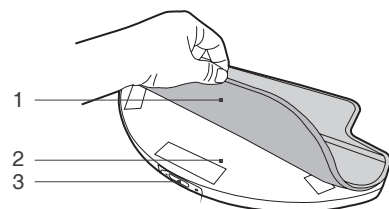
1. AUTO Mode Button
2. Direction Control Buttons
3. START/PAUSE Button
4. Return to Charger Mode Button
5. Single Room Mode Button
6. Edge Cleaning Mode Button
7. Network Setup Button
8. Infrared Emitter

Dust Bin



1. Dust Bin Handle
2. Dust Bin Lock
3. Filter Net
4. Sponge Filter
5. High Efficiency Filter
6. Dust Bin Cover

Advanced Wet/Dry Reservoir

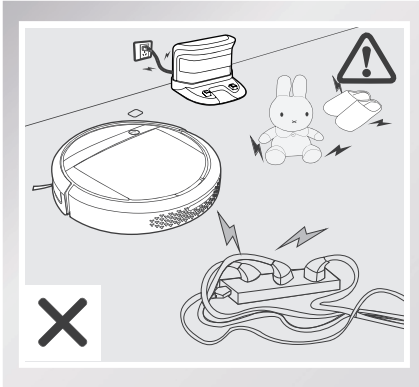


1. Advanced Wet/Dry Cleaning Cloth
2. Advanced Wet/Dry Reservoir
3. Water Inlet

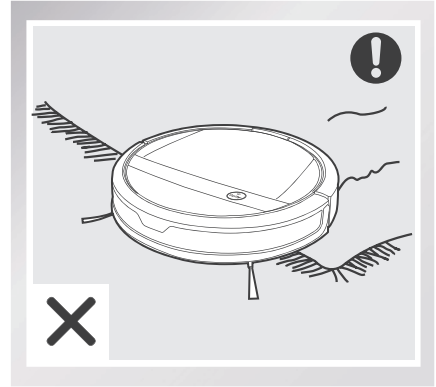
3. Operating and Programming

3.1 Notes Before Cleaning

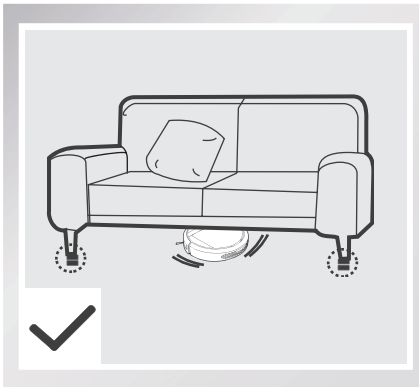
Before operating DEEBOT, take a few moments to survey the area to be cleaned and remove any obstacles.



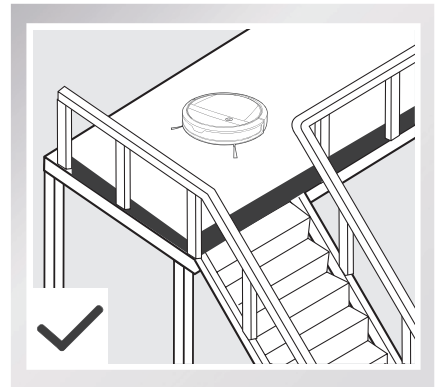
Remove power cords and small objects from the floor that could entangle the product.



The product is not suitable for use on long-pile carpet. Before using the product near an area rug or on a short-pile area rug with tasseled edges, please fold area rug edges under themselves. Do not use the product on dark floor or dark area rugs.



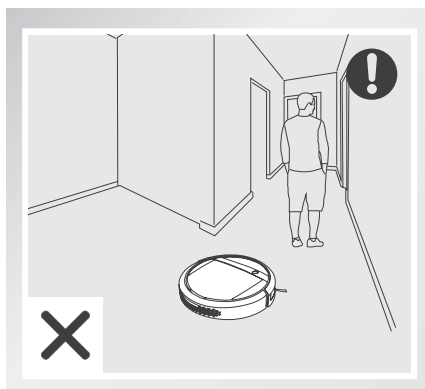
Please be aware that the robot needs at least an 8 cm (3.15") clearance to clean under furniture without complications.



If there is a step or stairs in the cleaning area, it is necessary to place a physical barrier at the edge of the drop off to keep the unit from falling over the edge.

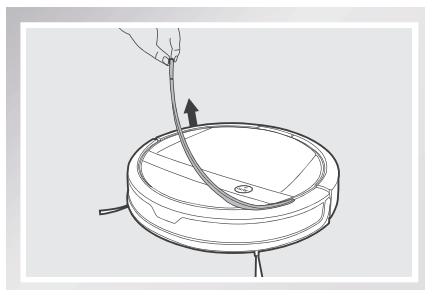
3. Operating and Programming

When DEEBOT is cleaning using Programmed Cleaning Pattern, please do not stand in narrow spaces, such as hallways, or DEEBOT may fail to identify the area to be cleaned.



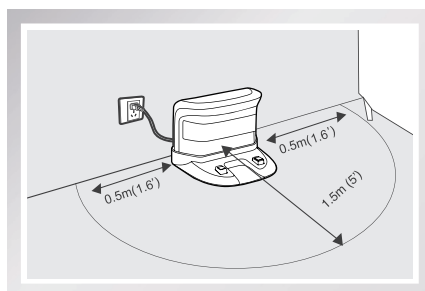
3.2 Quick Start

- * Remove the Bumper Rail protection sponge on the DEEBOT before the first use.



1 Charging Dock Placement

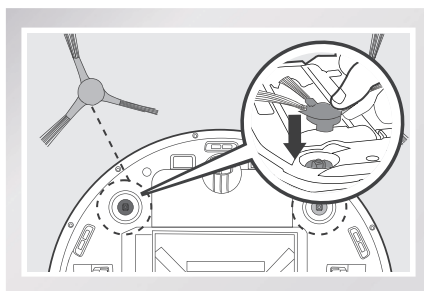
- Place the Charging Dock on a level floor surface against the wall with the base perpendicular to the ground. Keep the immediate area 1.5m (5') in front of the charger and 0.5m (1.6') on both sides of the charger clear of objects and reflective object surfaces.
- Plug the Charging Dock in.



3. Operating and Programming

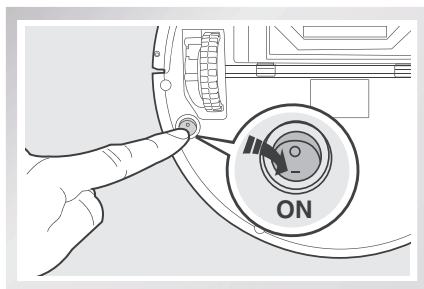
2 Install Side Brushes

- Attach Side Brushes to the bottom of DEEBOT by pressing a brush into each slot with the matching color until it clicks.



3 Power ON

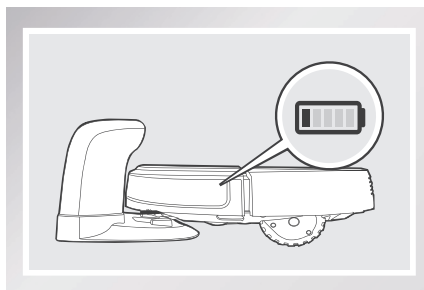
- Turn the robot's Bottom Power Switch to the ON position. "I"=power ON; "O"=power OFF. DEEBOT is powered ON when the AUTO Mode Button glows a continuous BLUE.



* When DEEBOT is not cleaning, it is suggested to keep it powered ON and charging instead of powered OFF.

4 Charge DEEBOT

- Place DEEBOT on the Charging Dock making sure the Charging Contacts on DEEBOT and the Charging Dock Pins make a connection.
- Charge DEEBOT for at least 4 hours before the first use.



* Make sure to turn the robot's Bottom Power Switch to the ON position before charging. ("I"=power ON; "O"=power OFF. The robot's default setting is "O".) DEEBOT is powered ON when the AUTO Mode Button glows a continuous BLUE.

* AUTO Mode Button blinks when DEEBOT is charging. AUTO Mode Button stops glowing when DEEBOT is fully charged.

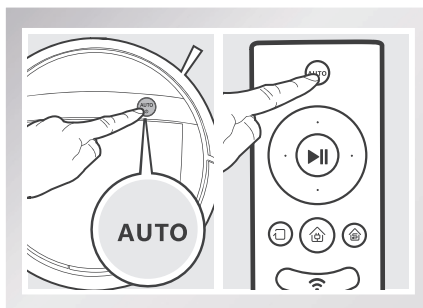
* Remove the Water Reservoir before charging DEEBOT.

3. Operating and Programming

5 Start

- Press the AUTO Mode Button on DEEBOT or on the Remote Control. DEEBOT starts to work immediately in AUTO Cleaning Mode using the default Random Cleaning Pattern.

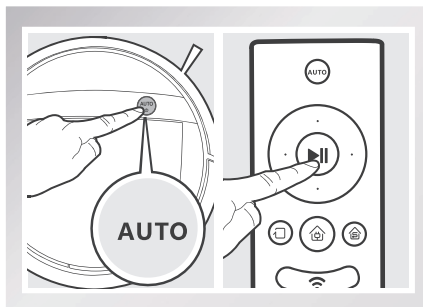
* To choose another Cleaning Mode or Cleaning Pattern, please refer to section 3.3 Cleaning Pattern and Cleaning Mode Selection for details.



6 Pause

- Pause DEEBOT by pressing the AUTO Mode Button on DEEBOT or the START/PAUSE Button on the Remote Control.

* Press AUTO Mode Button on DEEBOT or the START/PAUSE Button on the Remote Control to restart.

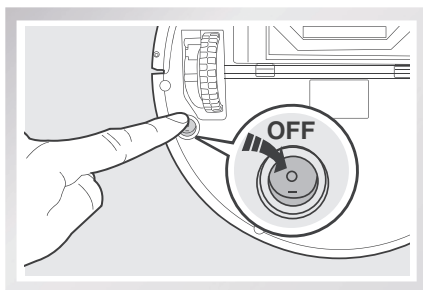


- * DEEBOT can be directed to move forward, backward, left and right using the Direction Control Buttons on the Remote Control when it is Paused. DEEBOT cleans when it is directed to move forward using the Remote Control.
- * The AUTO Mode Button on the robot's Control Panel stops glowing after the robot is paused for more than 5 minutes. Press AUTO Mode Button on the robot to wake up the robot, or press any button on the Remote Control to start the robot immediately.

7 Power OFF

- Pause DEEBOT. Move the Bottom Power Switch to the OFF position.

* When DEEBOT is not cleaning, it is suggested to keep it powered ON and charging.



3. Operating and Programming

3.3 Cleaning Pattern and Cleaning Mode Selection

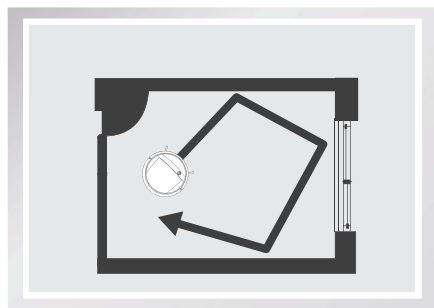
DEEBOT has 2 Cleaning Patterns and several Cleaning Modes to choose from to effectively clean different floors. Cleaning Patterns and Cleaning Modes are selected using the Remote Control or the ECOVACS App. For more information on the ECOVACS App, see the separate ECOVACS App leaflet.

Set Cleaning Pattern

Set the cleaning pattern based on floor type.

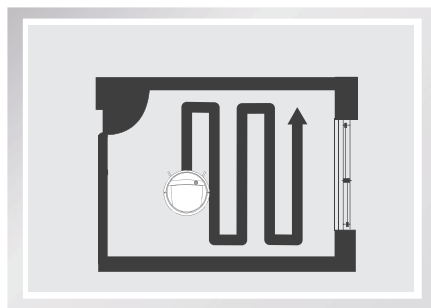
Random Cleaning Pattern (default pattern)

Random Cleaning Pattern is the robot's default pattern and should be set when cleaning carpet. In Random Pattern, DEEBOT cleans in a straight line and changes directions when it meets an obstacle.



Programmed Cleaning Pattern

Programmed Cleaning Pattern should be set when cleaning bare floors. In Programmed Cleaning Pattern the robot plans the most efficient route, cleans in a back and forth straight-line pattern, returns to clean missed spots, then cleans room edges before completing the cleaning cycle.

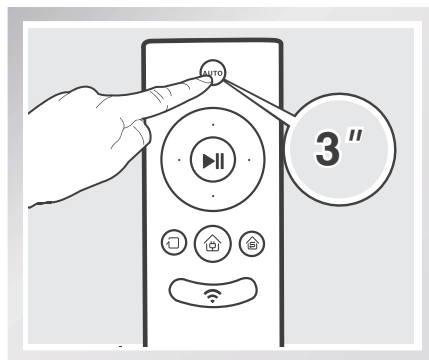


When Programmed Cleaning Pattern is Set:

- * DEEBOT automatically conducts route planning when cleaning. If the robot is paused, moved manually or directed by the Remote Control during cleaning, DEEBOT will reconfigure the route and restart. Therefore, avoid using the Remote Control or moving DEEBOT manually when it is cleaning to ensure efficiency.
- * DEEBOT may pause temporarily to recalculate its cleaning path. This is normal. Please be patient, the frequency and duration of the pause is determined by room complexity.
- * If the cleaning environment contains both bare floors and carpet, barriers (for example a closed door) should be set between different floor types and cleaning patterns should be set accordingly. If both floor types are to be cleaned in one cleaning cycle, Random Cleaning Pattern should be set.

3. Operating and Programming

Press and hold the AUTO Mode Button on the Remote Control for 3 seconds. Programmed Cleaning Pattern is set when DEEBOT emits one beep. To switch back to Random Cleaning Pattern, press and hold the AUTO Mode Button on the Remote Control for 3 seconds. Random Cleaning Pattern is set when DEEBOT emits two beeps.




Cleaning Patterns can also be set using the ECOVACS App.

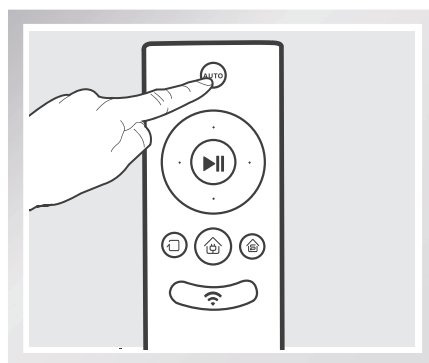
DEEBOT uses the set Cleaning Pattern when cleaning in AUTO Cleaning Mode and Single Room Cleaning Mode.

Select Cleaning Mode

1 AUTO Cleaning Mode

This is the most commonly used mode and is good for every day cleaning.


To start AUTO Cleaning Mode, press the AUTO Mode Button on the robot, on the Remote Control, or  on the App main screen.

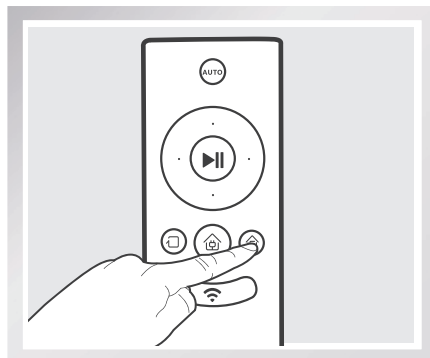


- * AUTO Cleaning Mode cleans using the Cleaning Pattern set in the previous step. Random Cleaning Pattern is best for carpet. Programmed Cleaning Pattern is best for bare floors.
- * When the cleaning cycle is complete, DEEBOT returns to the Charging Dock.

3. Operating and Programming


2 Single Room Mode

This mode is used when DEEBOT only needs to clean a single room with a maximum size of 30 m² (323 sq ft). To start Single Room Cleaning Mode, press the Single Mode Button on the Remote Control or  on the App main screen.

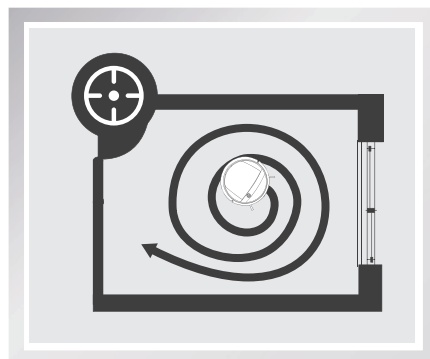


- * Single Room Cleaning Mode cleans using the set Cleaning Pattern. Random Cleaning Pattern is best for carpet. Programmed Cleaning Pattern is best for bare floors.
- * The room must be contained for Single Room Mode to function properly. Close doors to the room entrance and exit to contain the room.

3 Spot Cleaning Mode (2-5 minutes)


This mode is applicable for a small area of highly concentrated dirt or dust. To start Spot Cleaning Mode, press  on the App main screen. In Spot Cleaning Mode, DEEBOT focuses on a specific area to clean. DEEBOT cleans the area in a spiral pattern and returns to its starting point when it completes cleaning.

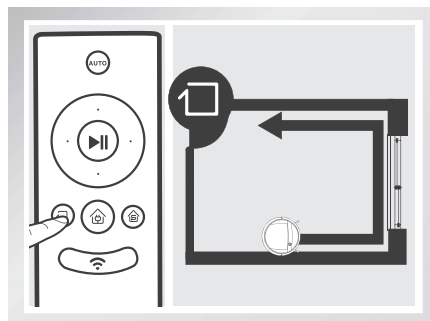
- * Spot Cleaning Mode can only be started using the App.





3. Operating and Programming

4 Edge Cleaning Mode


This mode is good for cleaning the edges and corners of a room. To start Edge Cleaning Mode, press the Edge Cleaning Mode Button on the Remote control or  on the App main screen. In Edge Cleaning Mode, DEEBOT cleans along a border (e.g. wall), and returns to the Charging Dock when it completes cleaning.

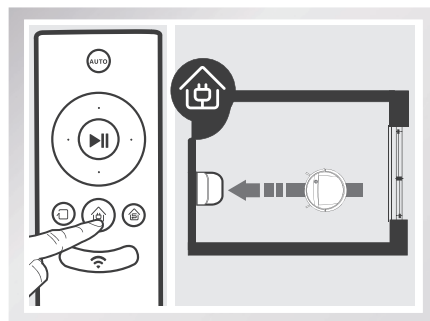


* Use the App to increase the suction power of any Cleaning Mode already in process. Press  in the App for MAX suction power. Press  to switch back to standard suction power.

5 Return to Charger Mode

When battery power gets low, DEEBOT automatically switches to Return to Charger Mode and returns to the Charging Dock to recharge itself.

* DEEBOT can also be sent back to the Charging Dock at any time by pressing the Return to Charger Button on the Remote Control or  on the App main screen.



3. Operating and Programming

3.4 Programming the Robot

DEEBOT has an **Intelligent Scheduling** and a **Time Scheduling** function to schedule cleaning times. DEEBOT can be programmed to automatically clean once per day at the same time with Intelligent Scheduling using the robot's Control Panel. DEEBOT can also be programmed weekly to clean up to two times per day at specific times with Time Scheduling using the App.

* All scheduled cleanings are performed in AUTO Cleaning Mode using the Random Cleaning Pattern.

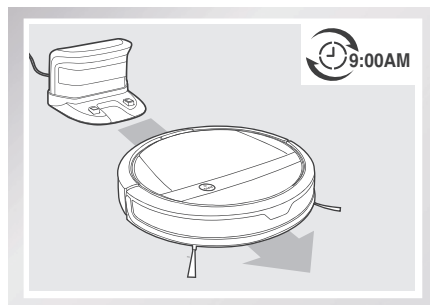
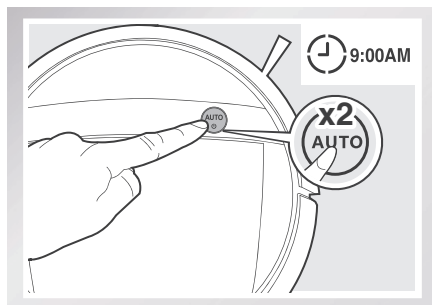
Intelligent Scheduling

1 Set Intelligent Scheduling

Double-click the Auto Mode Button on the robot to set the current time as the scheduled cleaning time.

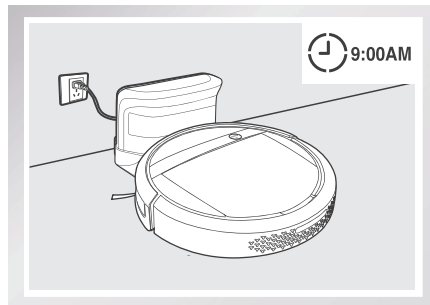
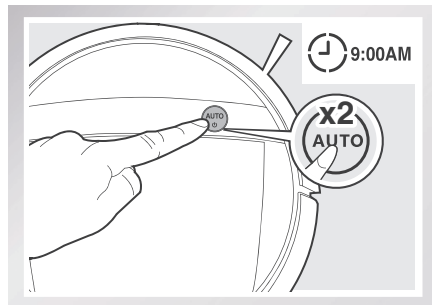
Press the Auto Mode Button on the robot twice to set the current time as the scheduled cleaning time. Intelligent Scheduling is set successfully when the robot beeps twice. DEEBOT automatically cleans at the scheduled cleaning time every day.

For example: Set Intelligent Scheduling successfully at 9:00am, and DEEBOT automatically cleans at 9:00am every day.



2 Cancel Intelligent Scheduling

Double-click the Auto Mode Button on the robot. Intelligent Scheduling is cancelled when the robot beeps three times.



- * To automatically clean at another time, first cancel the current Intelligent Scheduling, then set Intelligent Scheduling again at the desired time.
- * If DEEBOT is powered OFF, Intelligent Scheduling is cancelled.

3. Operating and Programming

Time Scheduling

Set Time Scheduling

DEEBOT can be programmed weekly to clean multiple times per day at specific times using the ECOVACS App.

Open the ECOVACS App. Press “...” in top right corner on the App's main screen. Set new scheduled cleanings and cancel existing scheduled cleanings in “Time Scheduling.”

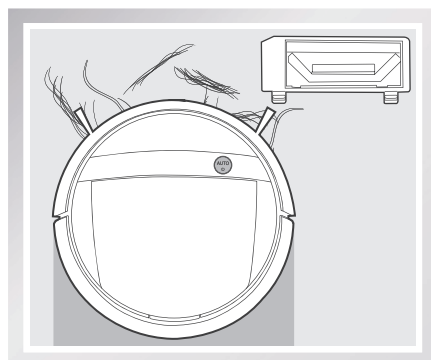
* Please allow at least 7 hours between scheduled cleaning times.

3.5 Choosing a Suction Option

The robot has 2 interchangeable suction options for your convenience.

Main Brush Option: The best choice for deep cleaning with a combination of the Main Brush and strong suction. The Main Brush Option comes pre-installed in DEEBOT.

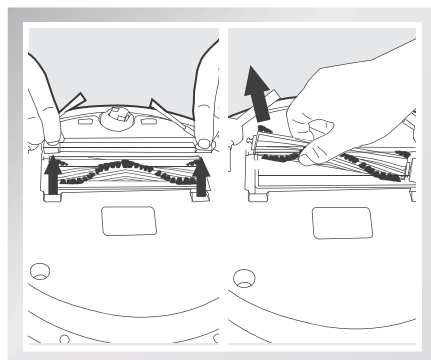
Direct Suction Option: The best choice for daily cleaning with the Main Brush removed for direct suction. This Suction Option is specifically designed to pick up hair without tangling.



Install the Direct Suction Option

Turn the robot over. Push both buttons on the Main Brush Option and remove the Main Brush Cover. Remove the Main Brush.

Line up the Direct Suction Option tabs with the slots on the bottom of the robot. Press until the component clicks into place.



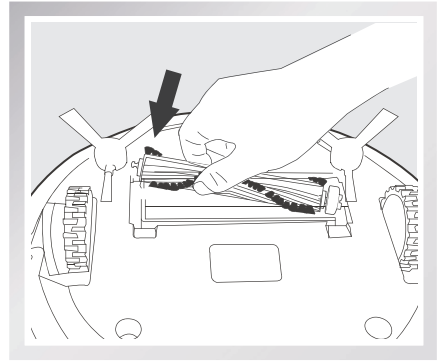
3. Operating and Programming

Install the Main Brush Option

Turn the robot over. Push both buttons on the Direct Suction Option and remove Direct Suction Option.

Insert the Main Brush into the bottom of the robot.

Line up the Main Brush Cover tabs with the slots on the bottom of the robot. Press until the component clicks into place.



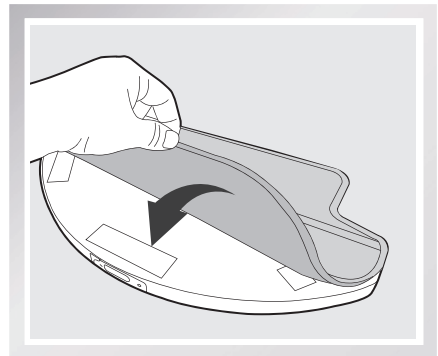
3.6 Optional Advanced Wet/Dry Mopping System

DEEBOT has an optional Advanced Wet/Dry Mopping System using a Advanced Wet/Dry Cleaning Cloth attached to a proprietary Advanced Wet/Dry Reservoir. The washable/reusable Cleaning Cloth automatically damp mops and then dries the floor to a spotless clean.

- * Do not use the mopping system on carpet.
- * When using the mopping system, fold area rug edges under themselves so DEEBOT will avoid the rug.
- * When using the mopping system, do not stop the robot and allow it to stand still. This prevents the Cleaning Cloth from leaving water on the floor.
- * Remove the Advanced Wet/Dry Reservoir before charging DEEBOT.

1 Attach Advanced Wet/Dry Cleaning Cloth to the Reservoir

- Attach the Advanced Wet/Dry Cleaning Cloth to the Advanced Wet/Dry Reservoir. Ensure that the blue and white side of the Cleaning Cloth faces out.

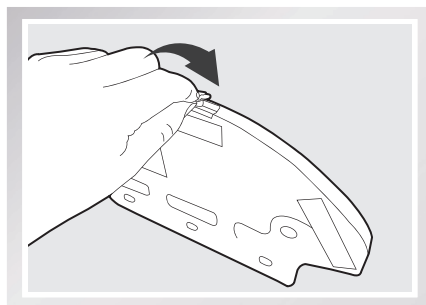
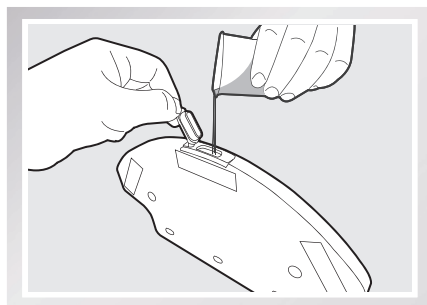


3. Operating and Programming

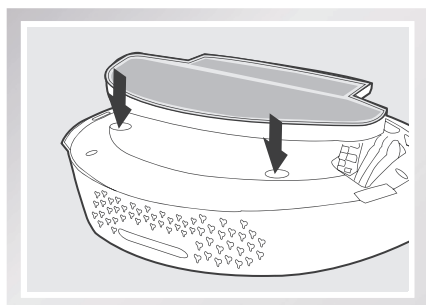
2 Add Water to the Advanced Wet/Dry Reservoir

* Before adding water to the Advanced Wet/Dry Reservoir remove the Advanced Wet/Dry Reservoir from the bottom of the robot.

Fill the provided Measuring Cup with water. Open the Water Inlet lid on the Advanced Wet/Dry Reservoir and slowly pour water from the Measuring Cup into the Reservoir. Close the Water Inlet lid.



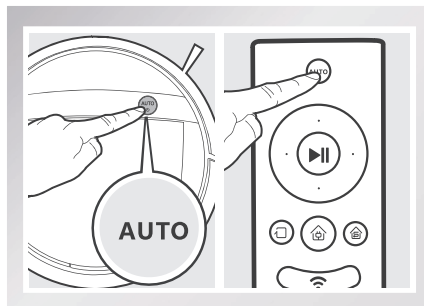
Attach the Advanced Wet/Dry Reservoir to the bottom of the robot. Insert the tabs on the Advanced Wet/Dry Reservoir into the Advanced Wet/Dry Reservoir Slots on the bottom of the robot until you hear a click.



3. Operating and Programming

3 Start

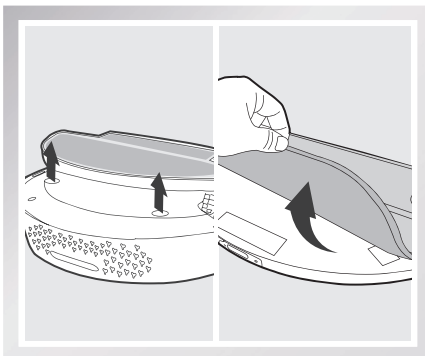
- Select the desired Cleaning Mode. DEEBOT sweeps, lifts, vacuums, mops and dries in the selected mode.



- * It is suggested to select Single Room Mode when using the optional Advanced Wet/Dry Mopping System for maximum efficiency.
- * To mop another room, move DEEBOT to the room to be cleaned, refill the Water Reservoir/ change the Cleaning Cloth as needed and restart.
- * If DEEBOT is Paused during mopping to refill the Water Reservoir or change the Cleaning Cloth, DEEBOT will reconfigure its cleaning route, and restart the cleaning cycle.

4 Remove

- After DEEBOT finishes mopping, remove the Advanced Wet/Dry Reservoir from DEEBOT, empty any remaining water from the Reservoir, and remove the Advanced Wet/Dry Cleaning Cloth.



3. Operating and Programming

3.7 Alarm Indicator and Sounds

If DEEBOT detects a problem and needs your assistance, it emits alarm beeps and the AUTO Mode Button flashes RED.

Alarm Sound	Problems	Solution
One Beep	Driving Wheel Malfunction	Check Driving Wheels for tangled hair or debris and clean as described in section 4 Maintenance.
Three Beeps	Driving Wheel Malfunction	Turn over the robot. Press Driving Wheels to check for a clicking sound. If they do not click, please contact Customer Service.
	DEEBOT gets into trouble while working and stops	Manually remove the obstacles and restart DEEBOT.
Four Beeps	Dust Bin Malfunction	Remove the Dust Bin and re-install it properly. If the robot still emits the alarm, please contact Customer Service.
Five Beeps	Low Battery	Manually place the robot on the Charging Dock to charge.
Six Beeps	Side Brush Malfunction	Check Side Brushes for tangled hair or debris and clean as described in section 4 Maintenance.
Seven Beeps	Anti-Drop Sensor Malfunction	Check Anti-Drop Sensors for dust and clean as described in section 4 Maintenance.

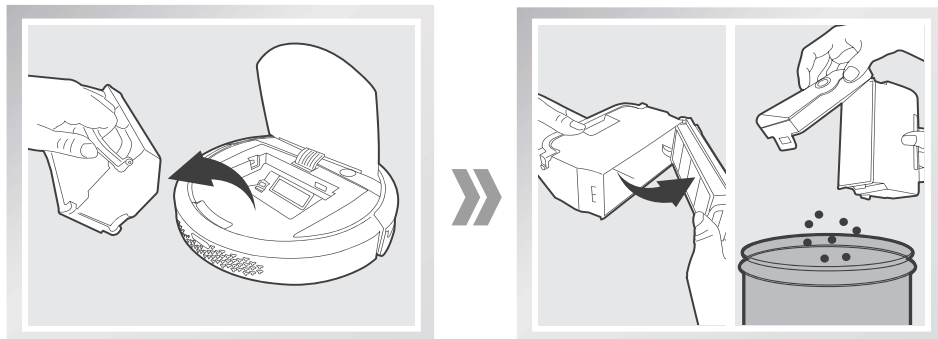
4. Maintenance

Before performing cleaning and maintenance, power OFF DEEBOT and unplug the Charging Dock.

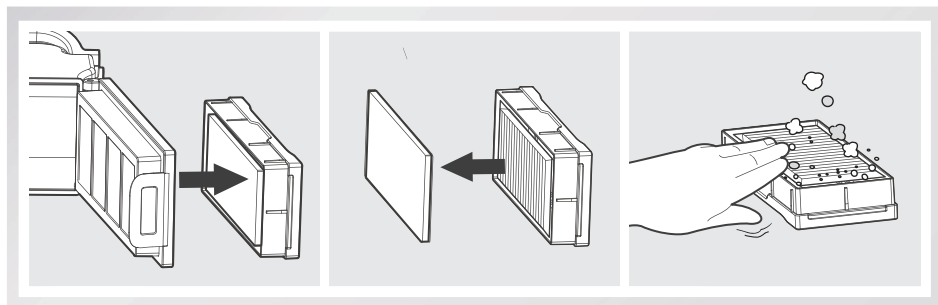
4.1 Dust Bin and Filters

Cleaning the Dust Bin and Filters

Open the robot's Top Cover and remove the Dust Bin. Open the Dust Bin Lock and empty the Dust Bin.

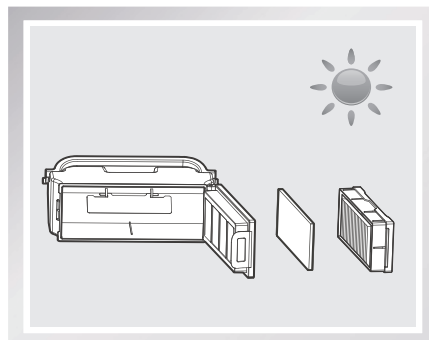
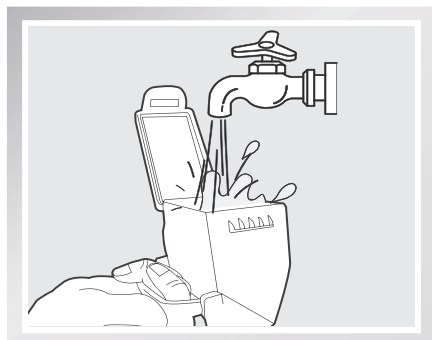


Remove the filters. Pat the High Efficiency Filter clean. Do not rinse the High Efficiency Filter under water.



Rinse the Sponge Filter, Dust Bin and Filter Net under running water.

Dry the Dust Bin and filters completely before reinstalling.



4. Maintenance

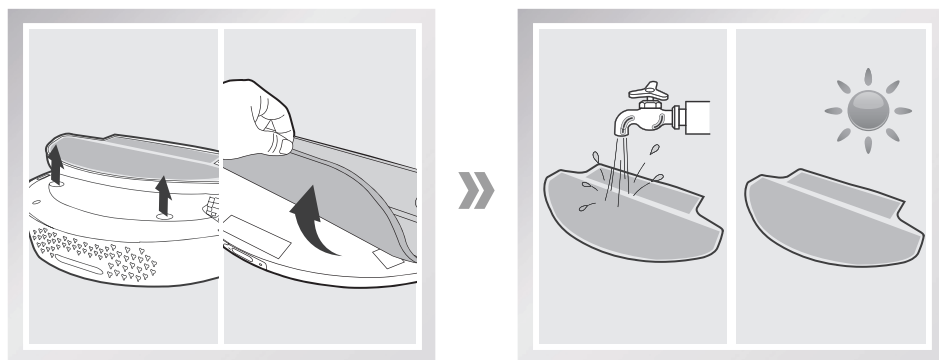
4.2 Advanced Wet/Dry Cleaning Cloth an Advanced Wet/Dry Reservoir

Cleaning the Advanced Wet/Dry Cleaning Cloth

If the mopping system was used, remove the Advanced Wet/Dry Reservoir from the bottom of DEEBOT and remove the Advanced Wet/Dry Cleaning Cloth.

Empty any remaining water from the Reservoir.

Wash the Cleaning Cloth by hand, and lay flat to dry.



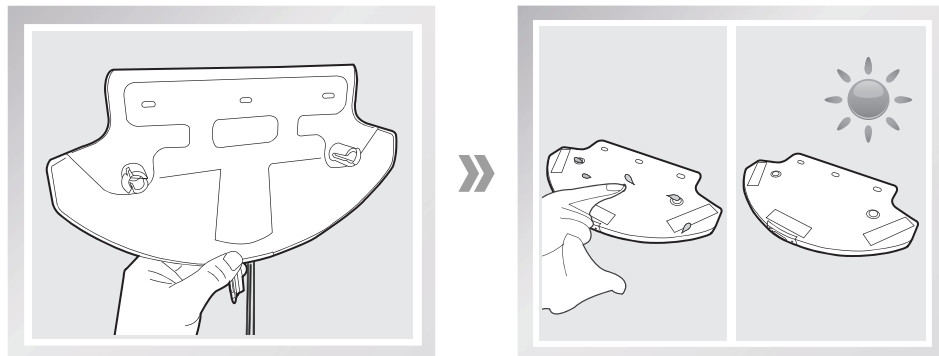
Cleaning the Advanced Wet/Dry Reservoir

If the mopping system was used, remove the Advanced Wet/Dry Reservoir from the bottom of DEEBOT.

Empty any remaining water from the Reservoir, and set out to dry.

Wipe the outside of the Advanced Wet/Dry Reservoir with a dry cloth.

If the Advanced Wet/Dry Reservoir does not run out of water after DEEBOT cleans for 60 minutes, the water outlets on the Reservoir are clogged. Clean the Reservoir with the provided ECOVACS Reservoir Cleaning Solution according to the instructions on the bottle of the solution.



4. Maintenance

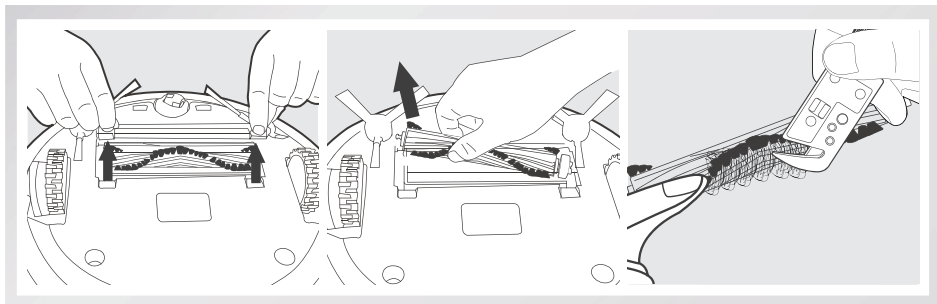
4.3 Main Brush, Direct Suction Option and Side Brushes

* A Multi-Function Cleaning Tool is provided for easy maintenance. Handle with care, this cleaning tool has sharp edges.

Cleaning the Main Brush

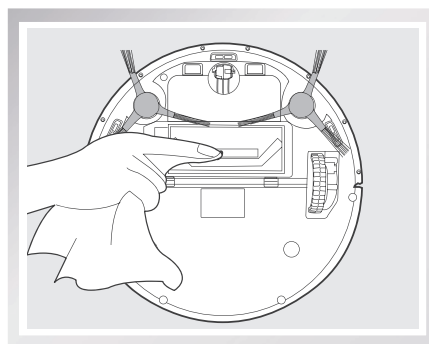
Turn the robot over. Push both buttons on the Main Brush Option and remove the Main Brush cover. Remove the Main Brush. Use the Multi-Function Cleaning Tool to cut off and remove any hair tangled around the Main Brush.

Clean any tangled hair or debris from both ends of the Main Brush and inside the plastic caps.



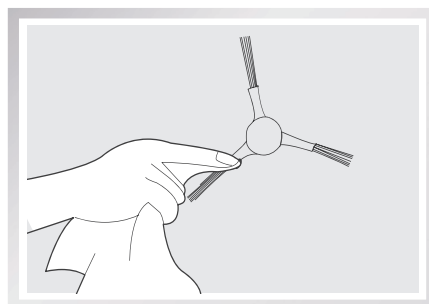
Cleaning the Direct Suction Option

Wipe the Direct Suction Option clean with a dry cloth.



Cleaning the Side Brushes

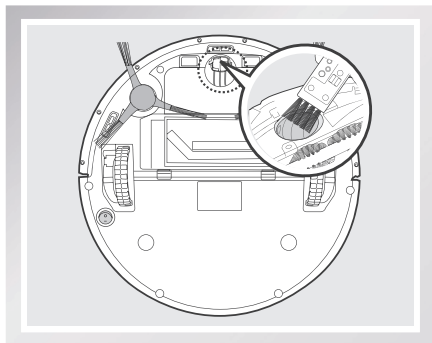
Remove any hair or debris tangled around the Side Brushes with the provided Multi-Function Cleaning Tool. Remove the Side Brushes and wipe the Side Brushes and their slots with a clean cloth.



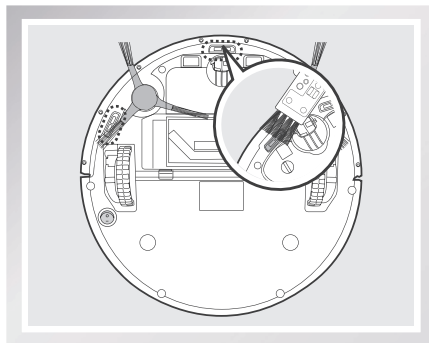
4. Maintenance

4.4 Other Components

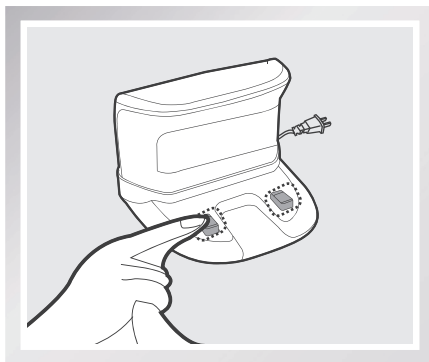
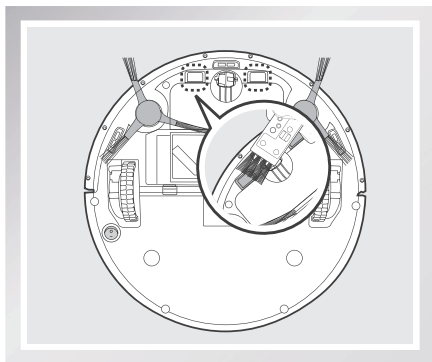
Use the Multi-Function Cleaning Tool to cut off and remove any hair tangled around the Universal Wheel.



Wipe the Anti-Drop Sensors with the brush or felt side of the Multi-Function Cleaning Tool to maintain their effectiveness.



Wipe the robot's Charging Contacts and Charging Docks Pins with the brush of the Multi-Function Cleaning Tool or with a dry cloth to maintain their effectiveness.



4. Maintenance

4.5 Regular Maintenance

To keep DEEBOT running at peak performance, perform the maintenance and replacement according to the following frequency. A multi-Function Cleaning Tool is provided for easy maintenance. Handle with care, this cleaning tool has sharp edges.

Robot Part	Maintenance Frequency	Replacement Frequency
Cleaning Cloth	After each use	Every 50 washings
Dust Bin Advanced Wet/Dry Reservoir	After each use	/
Side brush	Once every 2 weeks	Every 3-6 months
Main Brush	Once per week	Every 6-12 months
Sponge Filter/ High Efficiency Filter	Once per week (twice per week with pets in home)	Every 4-6 months
Universal Wheel Anti-Drop Sensors Charging Contacts Charging Dock Pins	Once per week	/

Note: ECOVACS manufactures various replacement parts and assemblies. Please contact Customer Service for more information on replacement parts.

5. Troubleshooting

Please use this chart to troubleshoot common problems using DEEBOT.

No.	Malfunction	Possible Causes	Solutions
1	DEEBOT will not charge.	DEEBOT is not powered ON.	Move the robot's Bottom Power Switch to the ON position.
		DEEBOT has not made a connection with the Charging Dock.	Be sure that the robot's Charging Contacts have made a connection with the Charging Dock Pins. You may move the robot manually to make the connection if necessary.
		The Charging Dock is unplugged while DEEBOT is powered ON, which causes battery consumption.	Plug in the Charging Dock and ensure DEEBOT is powered ON. Keep DEEBOT on the Charging Dock to make sure it has full battery to work at any time.
		The battery is completely discharged.	Re-activate the battery.
2	DEEBOT will not return to the Charging Dock.	The Charging Dock is placed incorrectly.	Please refer to section 3.2 Quick Start for details on proper Charging Dock placement.
3	DEEBOT gets into trouble while working and stops.	DEEBOT is tangled with something on the floor (electrical cords, drooping curtains, area rug fringe etc.).	DEEBOT will try various ways to get itself out of trouble. If it is unsuccessful, manually remove the obstacles and restart.
		The Side Brushes are tangled with hair or debris, and low rotation speed causes DEEBOT to Pause and triggers an alarm.	Check Side Brushes for tangled hair or debris, clean as described in section 4 Maintenance and restart. If the Side Brushes still rotate slowly, please contact Customer Service.
		The Main Brush is stuck, and low rotation speed causes DEEBOT to Pause and triggers an alarm.	Remove the Main Brush Cover and remove the Main Brush. Clean any tangled hair or debris on the Main Brush as described in section 4 Maintenance and restart. If DEEBOT does not function normally, replace the Main Brush.

5. Troubleshooting

No.	Malfunction	Possible Causes	Solutions
4	DEEBOT returns to the Charging Dock before it finishes cleaning.	When battery power gets low, DEEBOT automatically switches to Return to Charger Mode and returns to the Charging Dock to recharge itself.	This is normal. No solution necessary.
		Working time varies according to floor surface, room complexity and the selected Cleaning Mode.	This is normal. No solution necessary.
5	DEEBOT will not clean automatically at scheduled time.	Intelligent Scheduling/ Time Scheduling function is cancelled.	Set Intelligent Scheduling or Time Scheduling. Please refer to section 3.4 Programming the Robot for details.
		DEEBOT is powered OFF.	Power ON DEEBOT.
		The robot's battery is low.	Keep DEEBOT powered ON and on the Charging Dock to make sure it has full battery to work at any time.
		The robot's components are blocked and/or its components are tangled with debris.	Turn the robot's power OFF, clean the Dust Bin and invert the robot. Clean the robot's Main Brush, Side Brushes and other components as described in section 4 Maintenance.
6	DEEBOT misses the spots to be cleaned.	Items on the floor in the cleaning area need to be put away.	Please refer to section 3.1 Notes Before Cleaning for details.
		Cleaning frequency is too low.	Daily cleaning is suggested to obtain best results.

5. Troubleshooting

No.	Malfunction	Possible Causes	Solutions
7	Remote Control failure (Effective control change of the Remote Control is 5m (16').	The battery in the Remote Control need to be replaced.	Replace with a new battery making sure it is installed correctly.
		DEEBOT is powered OFF or the robot's battery is low.	Make sure DEEBOT is powered ON and fully charged.
		The infrared signal cannot be transmitted because the Infrared Emitter on Remote Control or the Infrared Receiver on DEEBOT is dirty.	Use clean dry cloth or the brush side of the provided Multi-Function Cleaning Tool to wipe the Infrared Emitter on Remote Control and the Infrared Receiver on DEEBOT.
		There is other equipment interfering with the infrared signal to DEEBOT.	Avoid using the Remote Control near other equipment using infrared signals.

ECOVACS ROBOTICS の床用ロボット掃除機 DEEBOT をお買い上げいただき、誠にありがとうございます。新しいロボットをご購入いただいたことで家庭内の清掃がはかどり、より良い暮らしを楽しめるようになるはずです。

Live Smart. Enjoy Life.

説明書に記載されていない状況が発生した場合は、サポートセンターにご連絡ください。専門スタッフがご質問にお答えします。

詳細については、オフィシャル Web サイト (www.ecovacs-japan.com) をご覧ください。

本製品は品質向上のためデザインや仕様の変更を行う場合がございます。

DEEBOT をお選びいただきありがとうございます。

目次

1. 安全に関する重要注意事項	31
2. パッケージ内容と仕様	33
2.1 パッケージの内容	33
2.2 仕様	33
2.3 製品名称	34
3. 操作および設定	36
3.1 清掃運転前の注意	36
3.2 使用ガイド	37
3.3 清掃パターンおよび清掃モードの選択	40
3.4 タイマーの設定	44
3.5 吸引オプションの選択	45
3.6 高性能モップシステム	46
3.7 アラーム表示と警告音	49
4. メンテナンス	50
4.1 ダストボックスとフィルター	50
4.2 クリーニングモップとクリーニングタンク	51
4.3 メインブラシ、ダイレクト吸引オプション、サイドブラシ	52
4.4 その他の部品	53
4.5 定期メンテナンス	54
5. トラブルシューティング	55

1. 安全に関する重要注意事項

本製品を使用する際は、以下を含む基本的な取扱注意事項に必ず従ってください。

本製品のご使用前に、すべての指示をお読みください。

この取扱説明書は保管してください。

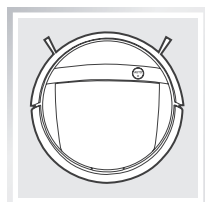
1. 本製品は、8 歳未満のお子様あるいは適切な使用に関する知識のない方の使用を想定していません。該当する方が使用される場合、監督が必要になります。お子様が本製品に乗ったり、本製品を使って遊ばないようにしてください。
2. 掃除する場所を片付けてください。電源コードを外し、本製品に絡まる可能性のある小さな物体は床から取り除いてください。カーペット等の敷物端のふさ飾りは敷物の下に押し込み、カーテンやテーブルクロスなどは床から持ち上げてください。
3. 掃除する領域内に段差や階段等の落ちる可能性がある場所では、本製品が段差を検知し、端から落下しないかどうかを確認してからご使用ください。段差を検知できない場合、落下を防止するために段差の縁に囲いを置いてください。段差に置いた囲いにつまづかないように注意してください。
4. 必ず本取扱説明書に記載されている通りに使用してください。メーカーによって推奨あるいは販売されている消耗品・付属品のみを使用してください。
5. ご使用環境で電源の電圧が、充電ドックに記載されている電圧と一致していることを確認してください。
6. ご家庭の屋内でのみ使用するようにしてください。本製品は、屋外使用、ビジネスあるいは産業用途での使用を想定していません。
7. メーカーで推奨しているバッテリーおよび充電ドックのみを使用してください。非充電バッテリーは使用できません。バッテリーに関する詳細は、仕様記載部分をご確認ください。
8. ダストボックスやフィルターを所定の位置に取り付けられないままの状態で使用しないでください。
9. 火の灯ったロウソクや壊れやすい物のある場所で使用しないでください。
10. 極端な高温環境または低温環境（ -5°C 未満または 40°C 超）では使用しないでください。
11. 髪、絡まりやすい衣服、指、その他身体の一部を開口部や動作している部位に近づけないでください。
12. 幼児や子供が眠っている部屋で本製品を使用しないでください。
13. 濡れた床や水が溜まっている床で本製品を使用しないでください。
14. 本製品に石、大きな紙、その他詰まる可能性のある物体を吸わせないでください。
15. ガソリン、プリンターやコピー機のトナーなど燃焼性あるいは可燃性の物質を本製品に吸わせないでください。またそのような物が存在する可能性のある場所で使用しないでください。
16. タバコ、マッチ、熱を持った灰、その他発火の原因となる可能性のある物を本製品に吸わせないでください。
17. ほこりの吸入口に異物を入れないでください。吸入口が塞がれている場合は、使用しないでください。吸入口にほこり、糸くず、髪、その他空気の流れを減らす可能性のある物体がたまるないようにしてください。
18. 電源コードが損傷しないように注意してください。電源コードで本製品や充電ドックを引っ張ったり、電源コードを持ち手にして運んだりしないでください。また電源コードを挟んだままドアを締めたり、鋭利な端や角の周辺で電源コードを引っ張ったりしないでください。電源コードの上で本製品を動作させないでください。電源コードは、熱を持った場所から離れた場所に置いてください。
19. 電源コードが損傷している場合には、危険を避けるため、サポートセンターによる交換が必要になります。
20. 充電ドックが損傷している場合は使用しないでください。
21. 電源コードや家庭用コンセントソケットに損傷がある場合は使用しないでください。適切に動作しない場合、落したり損傷させたりした場合、屋外に放置された場合、水と接触した場合には、本製品や充電ドックを使用しないでください。危険を避けるため、サポートセンターによる修理が必要となります。

1. 安全に関する重要注意事項

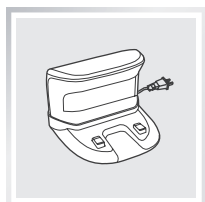
22. 本製品はメンテナンスや保守作業前に、電源スイッチをオフにしてください。
23. 充電ドックの清掃や保守作業前には、電源コードをコンセントソケットから外す必要があります。
24. バッテリーを取り外す前に、本製品を充電ドックから外して電源スイッチをオフにしてください。
25. 本製品を破棄する前にバッテリーを取り外し、ご使用環境の法規制に従って、廃棄する必要があります。
26. 使用済のバッテリーは、ご使用環境の法規制に従って廃棄するようにしてください。
27. 損傷が激しい場合にも、本製品を焼却しないでください。焼却するとバッテリーが爆発する可能性があります。
28. 長期間充電ドックを使用しない時は、電源コードをコンセントソケットから外してください。
29. 本製品は、本取扱説明書の指示に従ってご使用ください。本製品の故障または使用上で生じたお客様の損害については、責任を負いかねます。
30. ロボットのバッテリーは熟練者のみが交換できます。バッテリーの交換または取り外しについては、サポートセンターまでお問い合わせください。
31. 長期間にわたりロボットを使用しない場合には、ロボットを完全に充電してから電源をオフにし、充電ドックから外して保管してください。

2. パッケージ内容と仕様

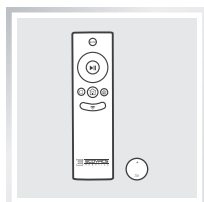
2.1 パッケージの内容



掃除機本体



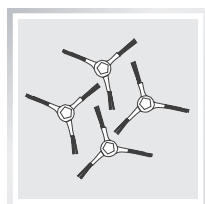
充電ドック



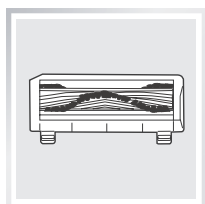
リモコン（ボタン電池を含む）



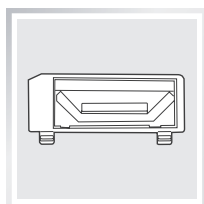
取扱説明書、
アプリ取扱説明書



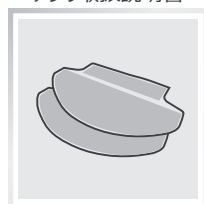
サイドブラシ（4）



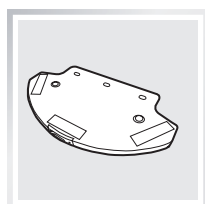
メインブラシオプション
（取り付け済み）



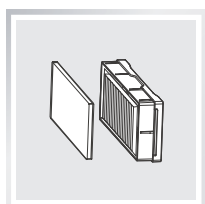
ダイレクト吸引オプション



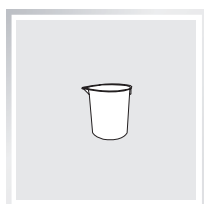
クリーニングモップ（2）



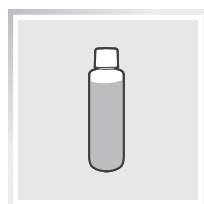
クリーニングタンク



交換用フィルター



計量カップ



タンク洗浄剤

2.2 仕様

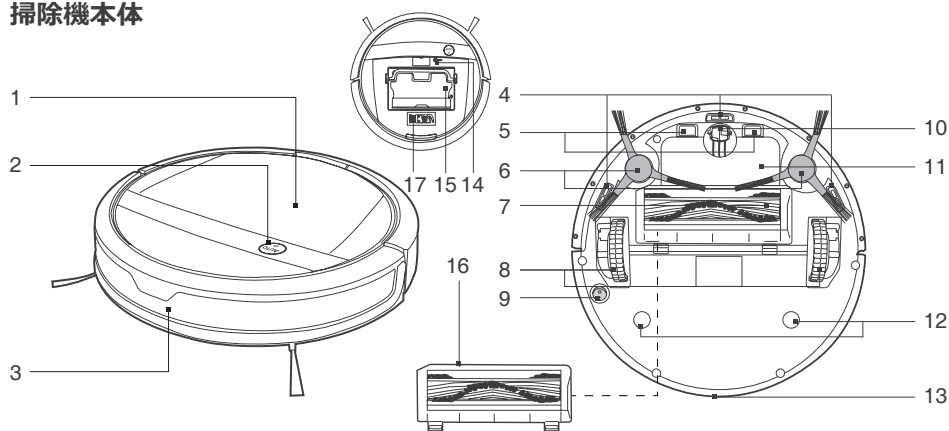
型番	DM88		
作動電圧	12V DC	定格電力	30W
充電ドック型番	CH1465A		
定格入力電圧	100V AC	定格出力電圧	20V DC
定格出力電流	1A	定格電力	20W
リモコン型番	RC1521	入力電圧	3V DC
バッテリー	ニッケル水素充電電池 3000mAh		

* 本製品は品質向上のためデザインや仕様の変更を行う場合がございます。

2. パッケージ内容と仕様

2.3 製品名称

掃除機本体



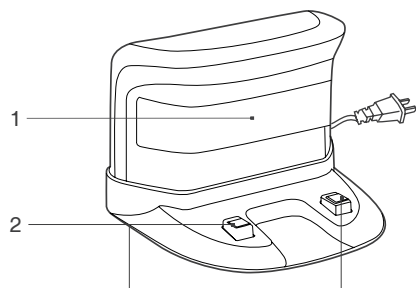
- | | |
|------------------|---------------------|
| 1. トップカバー | 10. 回転ホイール |
| 2. コントロールパネル | 11. バッテリーパック |
| 3. 衝突防止センサー・バンパー | 12. クリーニングタンクスロット |
| 4. 落下防止センサー | 13. リモコン用赤外線受信部 |
| 5. 充電コネクタ | 14. リセットボタン（サポート専用） |
| 6. サイドブラシ | 15. ダストボックス・フィルター |
| 7. メインブラシ | 16. メインブラシカバー |
| 8. 駆動ホイール | 17. メンテナンスツール |
| 9. 電源スイッチ | |

コントロールパネル



1. AUTOモードボタン(開始/一時停止)
2. Wi-Fi インジケータライト

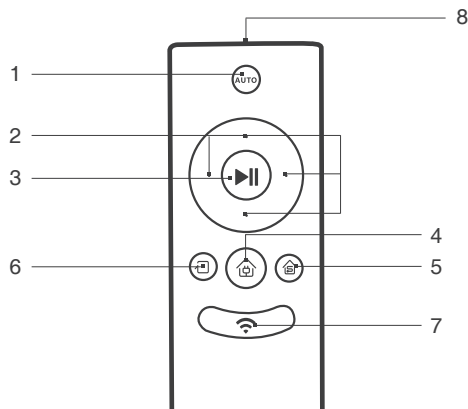
充電ドック



1. 赤外線信号発生器
2. 充電ドックピン

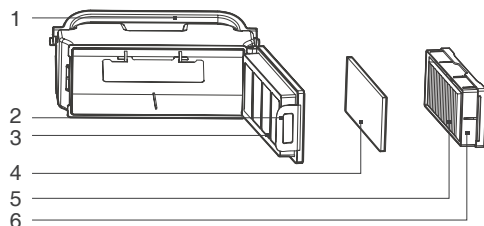
2. パッケージ内容と仕様

リモコン



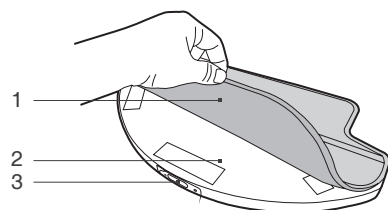
1. AUTO モードボタン
2. 方向制御ボタン
3. 開始／一時停止ボタン
4. 充電モードボタン
5. シングルルームモードボタン
6. 壁際清掃モードボタン
7. Wi-Fi セットアップボタン
8. 赤外線送信部

ダストボックスとフィルター



1. ダストボックスハンドル
2. ダストボックスロック
3. フィルターネット
4. スポンジフィルター
5. 高性能フィルター
6. フィルターカバー

クリーニングタンク

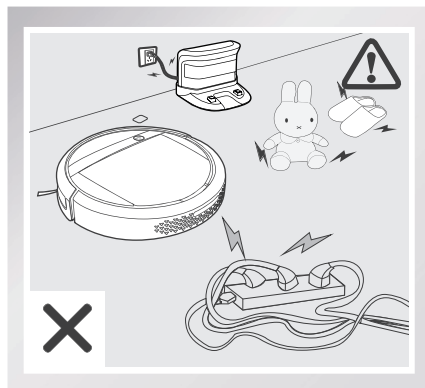


1. クリーニングモップ
2. クリーニングタンク
3. 水注入口

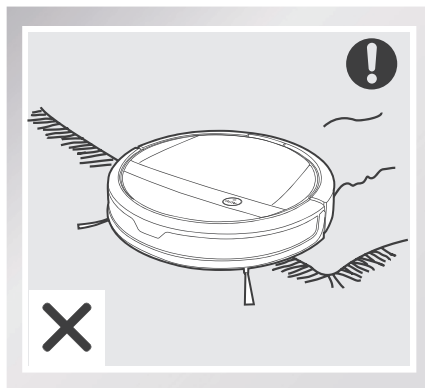
3. 操作および設定

3.1 清掃運転前の注意

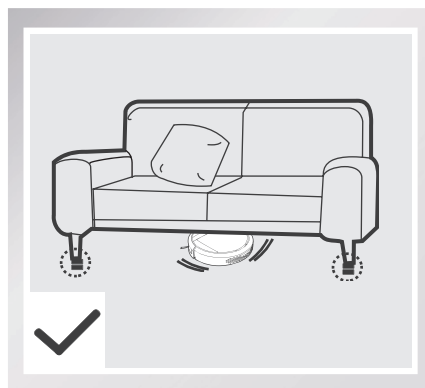
本製品を使用する前に清掃する範囲を確認し、障害になる物は取り除いてください。



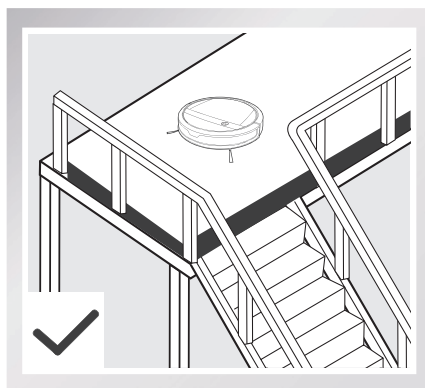
巻き込む可能性のある電源コードや小さなものを、床から取り除いてください。



本製品は、黒に近い色の床と敷物、毛足の長い敷物の上での使用には適していません。縁にふさ飾りのついた敷物が清掃範囲にある場合は、敷物のふさ飾りを下に折り込んでください。



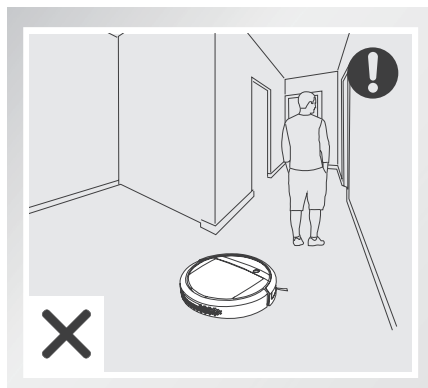
本製品で家具の下を清掃するには、家具と床との隙間が 8 cm 以上空いている必要があります。



清掃する領域に段差や階段などがあり、落下の危険性がある場所では、落下を防止するため段差の縁に囲いを置いてください。段差に置いた囲いにつまづかないように注意してください。

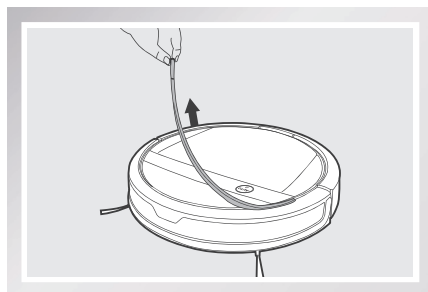
3. 操作および設定

本製品が清掃エリアを特定できなくなるため、清掃中は廊下などの狭い場所に立たないでください。



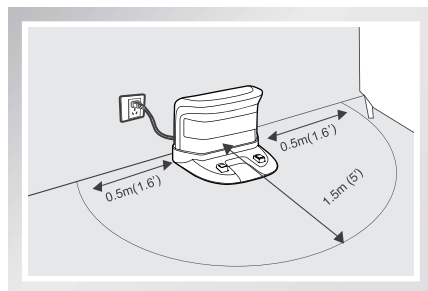
3.2 使用ガイド

- * 初めて使用する前に、バンパーに取り付けられた保護スポンジを取り外します。



1 充電ドックの設置

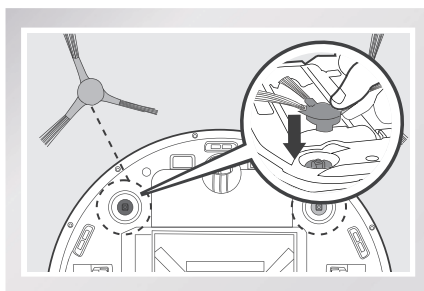
- 充電ドックは壁を背にして平面な床の上に配置します。充電ドックの周囲に物や反射するもの（鏡など）がないことを確認し、ドックの前面に 1.5 m、両側に 0.5 m のスペースを確保します。
- 充電ドックをコンセントにつなぎます。



3. 操作および設定

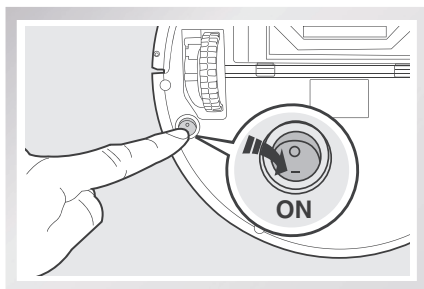
2 サイドブラシの取り付け

- 掃除機本体の裏側にあるサイドブラシのスロットに、同じ色のサイドブラシを奥まで押し込みます。



3 電源を入れる

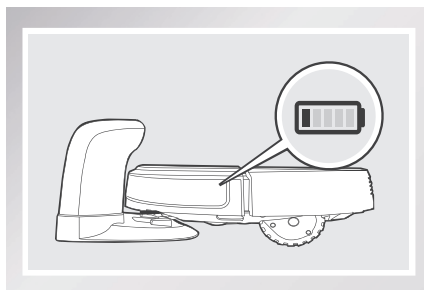
- 掃除機本体下部の電源スイッチをオンにします。[|] = 電源オン、[O] = 電源オフ。本体の電源がオンになると、AUTO モードボタンが青色に点灯します。



* 本製品を長期間使用しない場合以外は、電源を入れたまま充電を行ってください。

4 DEEBOT の充電

- 掃除機本体を充電ドックの上に置き、掃除機本体の充電コネクタと充電ドックピンを接触させます。
- 本製品を初めてご使用される際には、4 時間以上充電を行ってください。



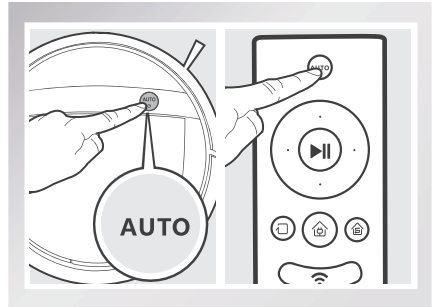
- * 充電する前に掃除機本体下部の電源スイッチがオンになっていることを確認してください（[|] = 電源オン、[O] = 電源オフ、デフォルト設定は [O] ）。本体の電源がオンになると、AUTO モードボタンが青色に点灯します。
- * 掃除機本体が充電中の場合は、AUTO モードボタンが点滅します。完全に充電されると、AUTO モードボタンが消灯します。
- * 掃除機本体を充電する前に、水タンクを取り外してください。

3. 操作および設定

5 清掃開始

- 掃除機本体の AUTO モードボタンを押すか、リモコンの AUTO モードボタンを押します。ランダム清掃パターンでオート清掃モードが開始されます。

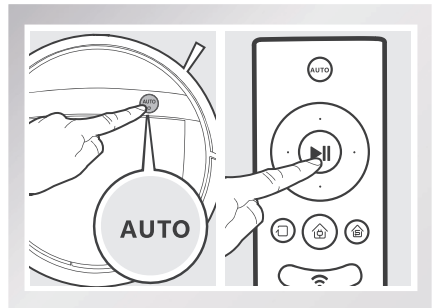
* 別の清掃モードまたは清掃パターンを選択する方法については、セクション 3.3「清掃パターンおよび清掃モードの選択」を参照してください。



6 一時停止

- 清掃を一時停止するには、本体の AUTO モードボタンを押すか、リモコンの開始／一時停止ボタンを押します。

* 再開するには、掃除機本体の AUTO モードボタンを押すか、リモコンの開始／一時停止ボタンを押します。

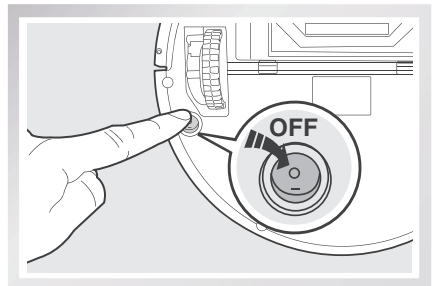


- * 方向制御ボタンは掃除機本体を一時停止させてから、前後に移動させたり左右に旋回させたりできます。
- * 掃除機本体が一時停止してから 5 分経過すると、コントロールパネルの AUTO モードボタンが消灯します。本体の AUTO モードボタンを押して本体を起動するか、リモコンの任意のボタンを押して本体を起動してください。
- * 掃除機本体を充電ドックに置かず長時間清掃を停止した場合、掃除機本体が省電力モードに移行します。省電力モードに移行すると、アプリとリモコンの操作が行えなくなります。

7 電源をオフにする

- 清掃中の場合は掃除機本体を一時停止させてください。掃除機本体裏側の電源スイッチをオフにします。

* 長期間使用しない場合以外は、電源を入れたまま充電してください。



3. 操作および設定

3.3 清掃パターンおよび清掃モードの選択

本製品には、2つの清掃パターンおよび複数の清掃モードがあり、さまざまなタイプの床を効果的に清掃できます。清掃パターンと清掃モードは、リモコンまたは ECOVACS アプリを使用して選択します。ECOVACS アプリの詳細については、別紙の ECOVACS アプリリーフレットを参照してください。

清掃パターンの設定

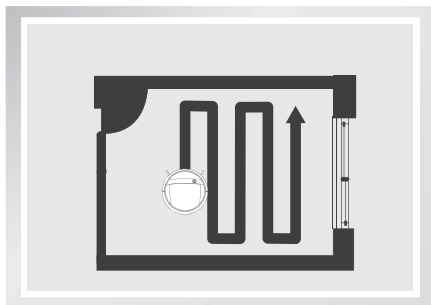
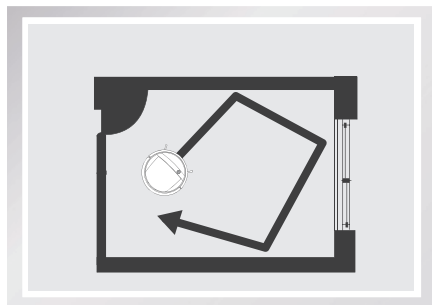
床タイプに合わせた清掃パターンにすることで、効率的に掃除を行います。

ランダム清掃パターン（カーペット対応）

カーペットや畳など、平らではない床に対して効率的なパターンです。このパターンでは障害物を認識しながら方向を変えて清掃を行います。

直進清掃パターン（フローリング専用）

フローリングやクッションフロアなどの平らな床に対して効率的なパターンです。このパターンでは、お部屋の形状に合わせて直線的に往復しながら清掃を行います。

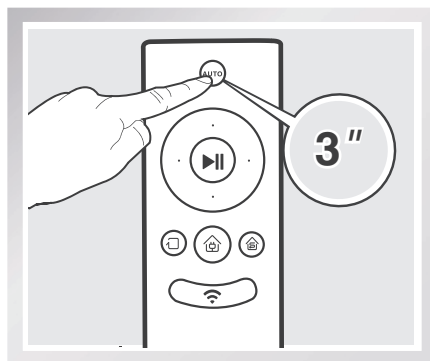


清掃パターンの注意点

- * 本製品は清掃時に自動で清掃を行う経路を計算します。清掃中に一時停止し、手やリモコンで移動させた場合、本製品は経路の再設定を行います。効率よく清掃を行うためには、清掃中に手やリモコンで移動させないでください。
- * 清掃経路を計算するために掃除機本体が一時停止する場合があります。この動作は通常の動作になりますので清掃を再開するまでお待ちください。また、一時停止する頻度や時間は清掃する範囲の形状によって変化します。
- * 清掃する場所に平らな床と平らではない床が両方ある場合は、ランダム清掃パターンで清掃を行ってください。それぞれの床を仕切り、清掃パターンをリモコンか ECOVACS アプリで切り替えながら清掃することも可能です。

3. 操作および設定

リモコンの AUTO モードボタンを 3 秒間長押しするとピープ音が鳴ります。ピープ音が 1 回鳴ると直進パターンに設定され、ピープ音が 2 回鳴るとランダムパターンに設定されます。再度 3 秒間長押しするとパターンが変更されます。




ECOVACS アプリを使用して清掃パターンを設定することもできます。

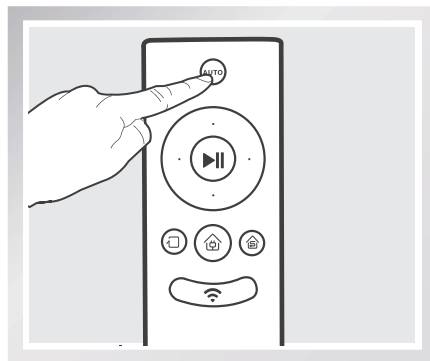
オート清掃モードおよびシングルルーム清掃モードで清掃するときのみ設定された清掃パターンで清掃を行います。

清掃モードの選択

1 オート清掃モード

基本の清掃モードです。毎日の清掃に適しています。

オート清掃モードを開始するには、掃除機本体またはリモコンの AUTO モードボタンを押すか、アプリのメイン画面で  を押します。




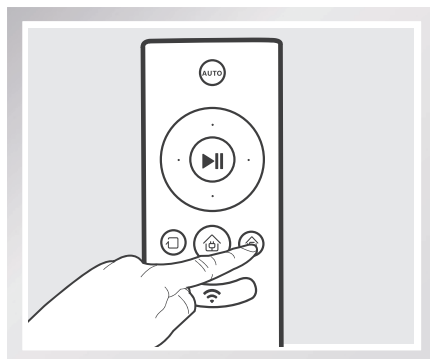
* オート清掃モードでは、前の手順で設定した清掃パターンが使用されます。

* 清掃が完了すると、掃除機本体が充電ドックに戻ります。

3. 操作および設定

2 シングルルーム清掃モード


30m²(約 18 畳) 以下のお部屋に適した清掃モードです。シングルルーム清掃モードを開始するには、リモコンまたはアプリのメイン画面でシングルルーム清掃モードボタンを押します。



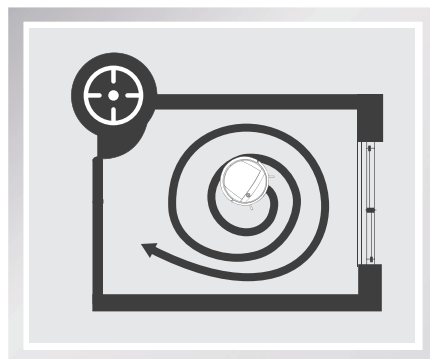
* シングルルーム清掃モードでは、前の手順で設定した清掃パターンが使用されます。

* シングルルーム清掃モードが適切に機能するには、お部屋が閉じられている必要があります。部屋の出入り口のドアを閉じてから使用してください。

3 スポット清掃モード (2 ～ 5 分)


ほこりやごみが極端に溜まっている狭いスペースに適したモードです。スポット清掃モードを開始するには、アプリのメイン画面でを押します。スポット清掃モードでは、掃除機本体が渦巻き状に移動しながら掃除し、清掃が完了すると開始地点に戻ります。

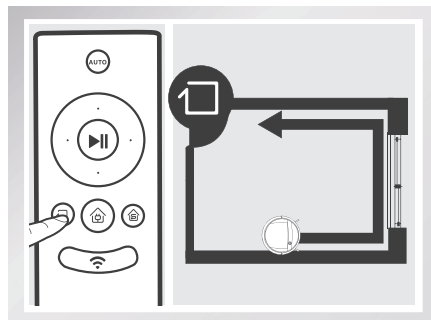
* スポット清掃モードは、アプリでのみ開始できます。





3. 操作および設定

4 壁際清掃モード


壁際やお部屋の隅の清掃に適したモードです。壁際清掃モードを開始するには、リモコンの壁際清掃モードボタンを押すか、アプリのメイン画面で  を押します。壁際清掃モードでは、掃除機本体が壁に沿いながら清掃し、清掃を完了すると充電ドックに戻ります。

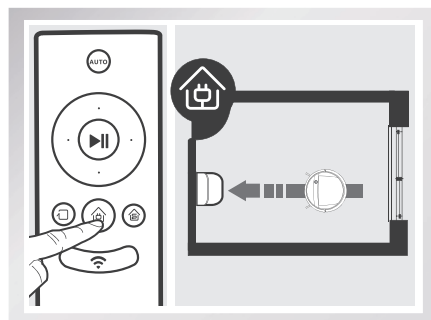


*アプリを使用して、清掃している掃除機本体の吸引力を上げることができます。最大吸引力にするには、 を押します。標準吸引力に戻すには、 を押します。

5 充電モード

バッテリーの残りが少なくなると、掃除機本体は自動的に充電モードへ切り替わり、充電ドックに戻って充電を行います。

*リモコンの充電モードボタンを押すか、アプリのメイン画面で  を押せば、いつでも充電ドックに戻すことができます。



3. 操作および設定

3.4 タイマーの設定

本製品には、清掃開始時刻を 24 時間ごとに設定できる 24 時間タイマーと、アプリを利用して清掃開始時刻と週単位の設定ができるスケジュールタイマーが搭載されています。

* スケジュールされた清掃はすべて、ランダム清掃パターンを使用して、オート清掃モードで実行されます。

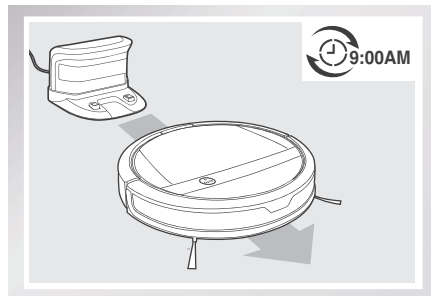
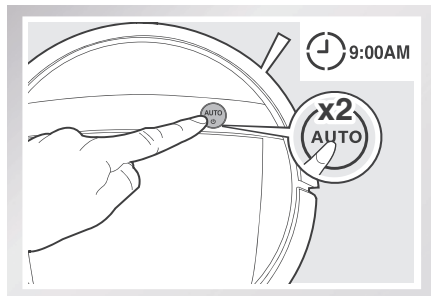
24 時間タイマー

1 24 時間タイマーの設定

1 日に 1 回、同じ時刻に清掃を行うタイマー機能を設定できます。

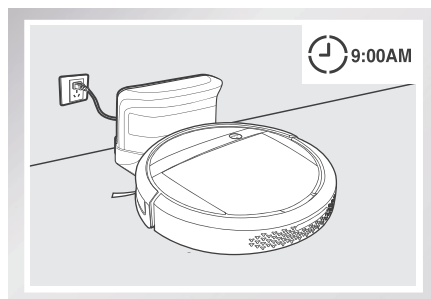
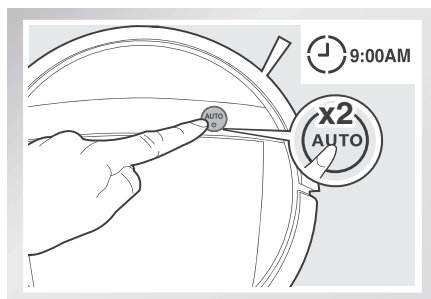
掃除機本体の AUTO モードボタンをダブルクリックして、現在の時刻をスケジュール清掃時刻として設定します。24 時間タイマーが正常に設定されると、ピープ音が 2 回鳴ります。毎日、設定された清掃時刻に、自動で清掃が行われます。

例：24 時間タイマーを午前 9:00 に設定すると、毎日午前 9:00 に清掃が行われます。



2 24 時間タイマーのキャンセル

掃除機本体の AUTO モードボタンをダブルクリックします。24 時間タイマーがキャンセルされると、ピープ音が 3 回鳴ります。



* 24 時間タイマーを変更するためには、現在のタイマー設定をキャンセルし、設定したい時刻にもう一度設定します。

* ロボット本体の電源がオフになると、24 時間タイマーの設定がキャンセルされます。

3. 操作および設定

スケジュールタイマー

スケジュールタイマーの設定

ECOVACS アプリを使用して、1 日に複数回の清掃を設定することができます。

アプリを開き、アプリのメイン画面右上の [...] を押します。[スケジュールタイマー] を押し、清掃を行いたい時刻と曜日の設定を行ってください。

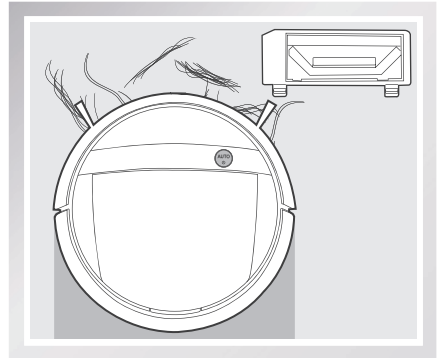
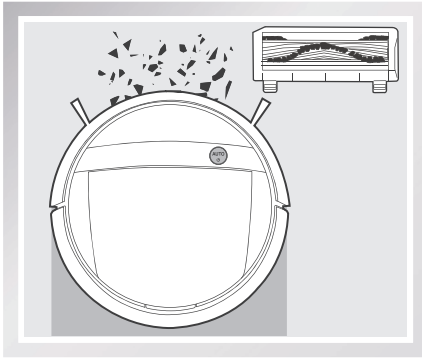
* 清掃スケジュール時刻の間隔は、7 時間以上空けてください。

3.5 吸引オプションの選択

本製品には、切り替え可能な 2 つの吸引オプションがあります。

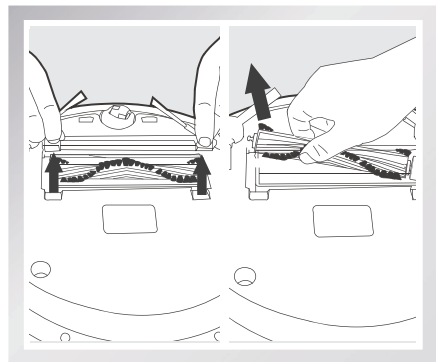
メインブラシオプション：メインブラシを取り付けた強力な清掃オプションです。カーペットなどのゴミがとりにくい場所に適しています。

ダイレクト吸引オプション：吸引でゴミを吸い込む清掃オプションです。髪の毛など絡まりやすいゴミの多い場所や、毎日の清掃に適しています。



ダイレクト吸引オプションの取り付け

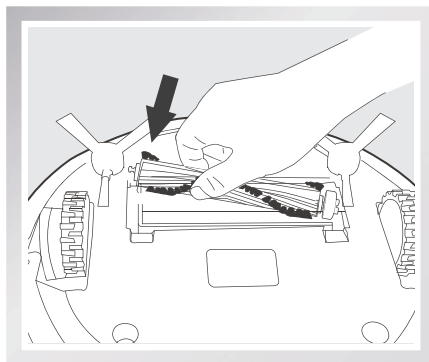
メインブラシオプションカバー下部のタブを押しながらカバーを外し、メインブラシを外します。ダイレクト吸引オプション上部のツメを差し込み、下部のタブがカチッと鳴るまで押し込んでください。



3. 操作および設定

メインブラシオプションの取り付け

ダイレクト吸引オプションカバー下部のタブを押しながらカバーを外します。メインブラシを吸引口に差し込みます。メインブラシカバー上部のツメを差し込み、下部のタブがカチッとなるまで押し込んでください。



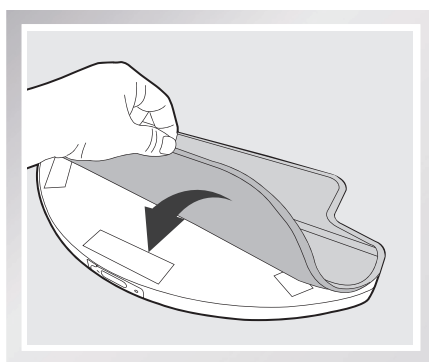
3.6 高性能モップシステム

本製品には水拭きと乾拭きを同時に行う高性能モップシステムが搭載されています。クリーニングタンクに入れた水がクリーニングモップへ自動的に染み込むことで水拭きをおこない、後部の乾いたクリーニングモップで乾拭きを行います。

- * カーペットの上ではモップシステムを使用しないでください。
- * モップシステムを使用する際は、本製品が敷物の上にながらないように、敷物の端を下に折り込んで段差を作ってください。
- * クリーニングタンクからは水が適量送り出されますが、清掃モップが正しい位置に取り付けられていないと、床に水が残ることがあります。
- * 掃除機本体を充電する前に、クリーニングタンクを取り外してください。

1 クリーニングタンクへのクリーニングモップの取り付け

- クリーニングモップをクリーニングタンクに取り付けます。クリーニングモップの青と白の面が外側になるよう取り付けます。

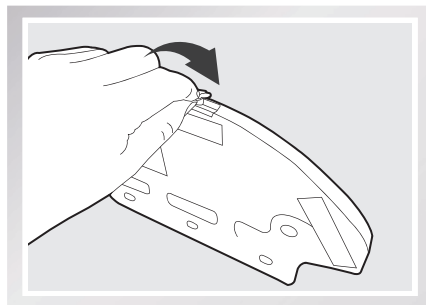
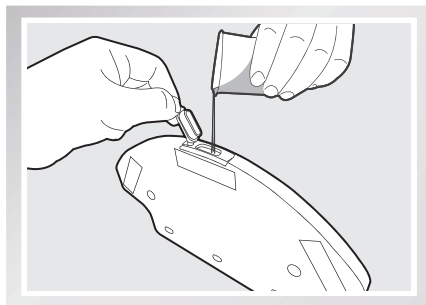


3. 操作および設定

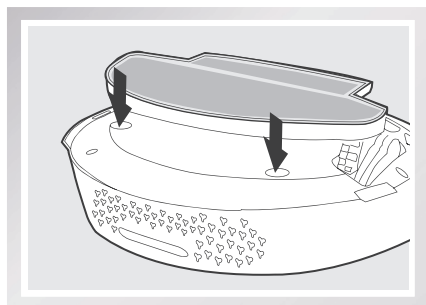
2 クリーニングタンクへの水の注入

* クリーニングタンクに水を注入する際は、本体からクリーニングタンクを取り外してください。

付属の計量カップに水を入れます。クリーニングタンクの水注入口のふたを開き、計量カップからゆっくりと水タンクに注ぎ、水注入口のふたをしっかりと閉じます。クリーニングタンク容量は約 80ml です。



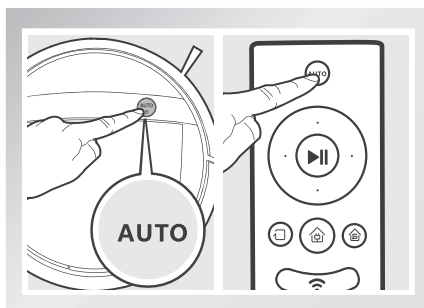
クリーニングタンクを掃除機本体下部に取り付けます。クリーニングタンクのタブを、本体下部にあるクリーニングタンクスロットにカチッと音が鳴るまで押し込みます。



3. 操作および設定

3 清掃開始

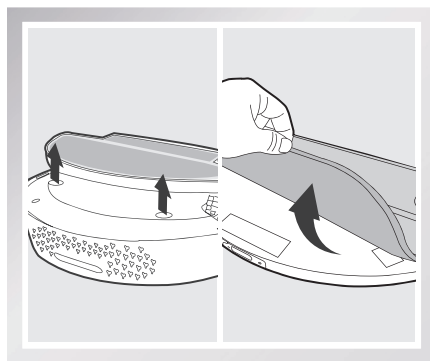
- 清掃モードを選択して清掃を開始します。



- * 高性能モップシステムを使用する際は、シングルルームモードを選択することを推奨します。
- * 清掃途中に別の部屋をモップシステムで清掃する場合は、必要に応じてクリーニングタンクへの補充、クリーニングモップの交換を行ってから、清掃を再開してください。
- * クリーニングタンクへの補充やクリーニングモップの交換のために、清掃中の掃除機本体を一時停止させた場合、本製品は清掃経路を再設定してから清掃サイクルを再開します。

4 取り外し

- 清掃が終了したら、掃除機本体からクリーニングタンクを取り外し、クリーニングタンクに残っている水を捨て、クリーニングモップを取り外します。



3. 操作および設定

3.7 アラーム表示と警告音

掃除機本体が異常を感知すると警告音を鳴らし、AUTO モードボタンが赤色に変わります。警告音に応じて下記の解決策をお試しください。

警告音	問題	解決策
1 回	回転・駆動ホイールの異常	回転ホイール・駆動ホイールに異物が付着していないかを確認し、付着している場合は取り除いてください。
3 回	駆動ホイールの異常	駆動ホイールを押し込んだ際にカチッという音が鳴るかを確認してください。鳴らない場合はサポートセンターへご連絡ください。
	障害物による清掃不能状態	手で障害物を取り除き清掃を再開してください。
4 回	ダストボックスの異常	ダストボックスを取り外し、正しく取り付け直してください。入れ直しても警告音が鳴る場合は、サポートセンターへご連絡ください。
5 回	バッテリー残量低下	本体を手動で充電ドックに置いて、充電を行ってください。
6 回	サイドブラシの異常	サイドブラシに異物が付着していないかを確認し、付着している場合は取り除いてください。
7 回	落下防止センサーの異常	落下防止センサーに埃や異物が付着していないかを確認し、付着している場合は取り除いてください。

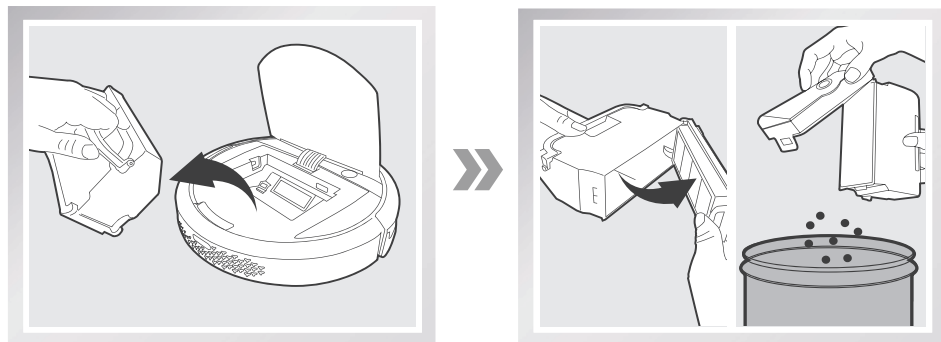
4. メンテナンス

本製品のメンテナンスを行う際は、電源をオフにして充電ドックから外してください。

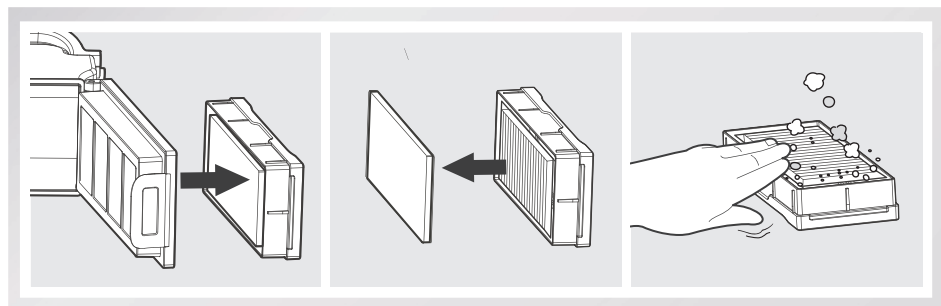
4.1 ダストボックスとフィルター

ダストボックスとフィルターのメンテナンス

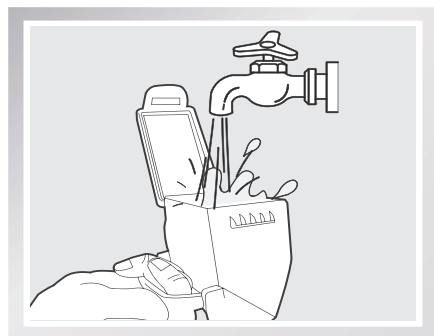
本体トップカバーを開き、ダストボックスを取り外します。ダストボックスのカバーを開いて中のゴミを捨ててください。



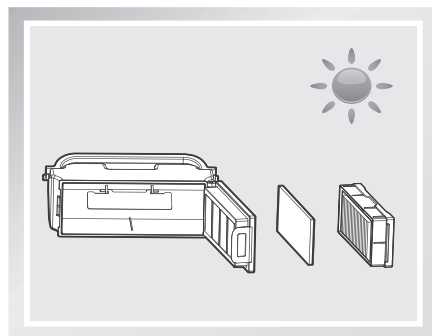
高性能フィルターを取り外し、軽くたたいてゴミを落としてください。高性能フィルターは水洗いしないでください。



スポンジフィルター・フィルターネット・ダストボックスを水で洗ってください。



スポンジフィルター・フィルターネット・ダストボックスが完全に乾いてから取り付けてください。

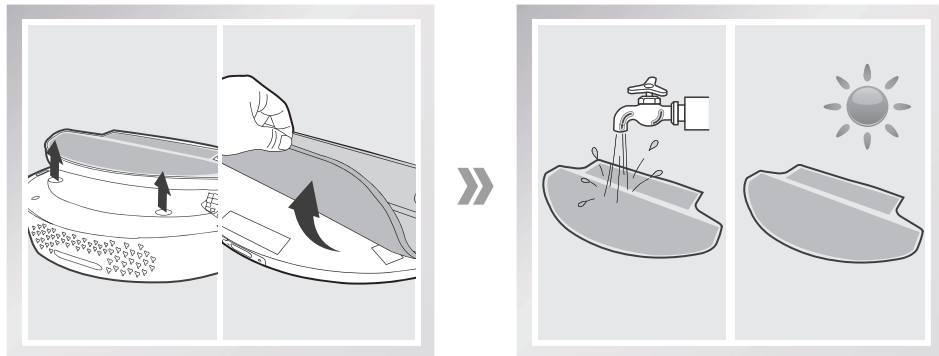


4. メンテナンス

4.2 クリーニングモップとクリーニングタンク

クリーニングモップの洗浄

モップシステムを使用した後に、掃除機本体からクリーニングタンクを取り外し、クリーニングモップを外します。
クリーニングモップを手洗いし、乾燥させます。

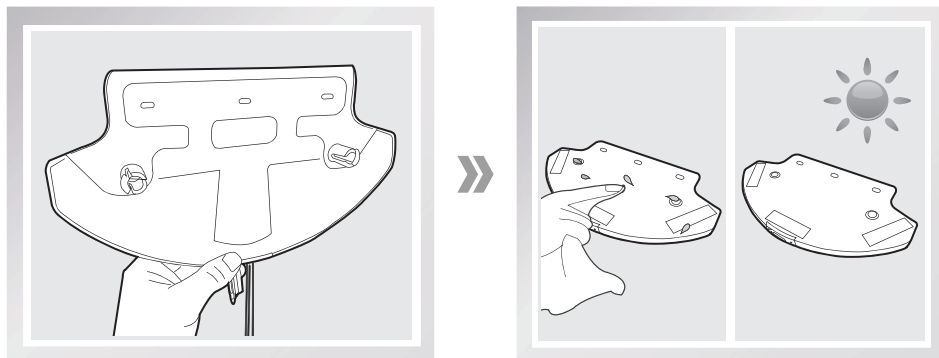


クリーニングタンクの洗浄

モップシステムを使用した後に掃除機本体からクリーニングタンクを取り外し、クリーニングモップを外します。

クリーニングタンクに残っている水を捨て、乾燥させます。クリーニングタンクの外側を乾いた布で拭きます。

本製品が 60 分以上掃除した後にクリーニングタンク内に水が残っている場合は、クリーニングタンクの排水口が詰まっている可能性があります。付属のタンク洗浄剤のボトルに記載されている手順に従い、タンク洗浄剤でクリーニングタンクを洗浄してください。



4. メンテナンス

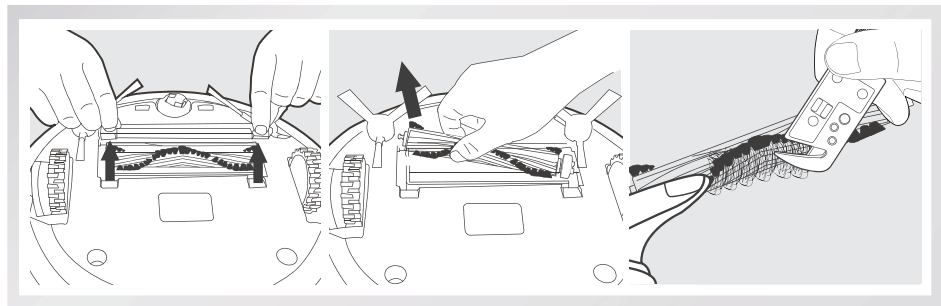
4.3 メインブラシ、ダイレクト吸引オプション、サイドブラシ

* 付属のメンテナンスツールを使用して、簡単にお手入れできます。メンテナンスツールには鋭利な刃がついているので、慎重に扱ってください。

メインブラシのメンテナンス

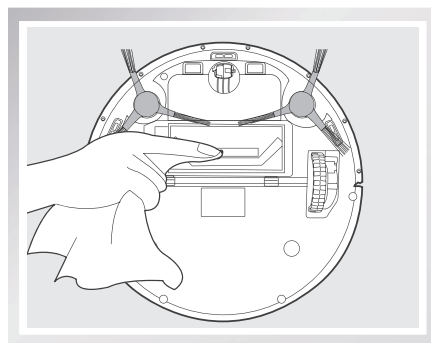
メインブラシオプションカバー下部のタブを押しながらカバーを外し、メインブラシを外します。メンテナンスツールの刃部分を使い、メインブラシに絡まった髪の毛を切って取り除きます。

メインブラシの両端およびプラスチックキャップの内側に絡みついている髪の毛や異物を掃除します。



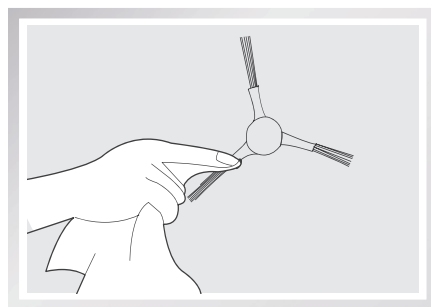
ダイレクト吸引オプションのメンテナンス

ダイレクト吸引オプションを乾いた布できれいに拭きます。



サイドブラシのメンテナンス

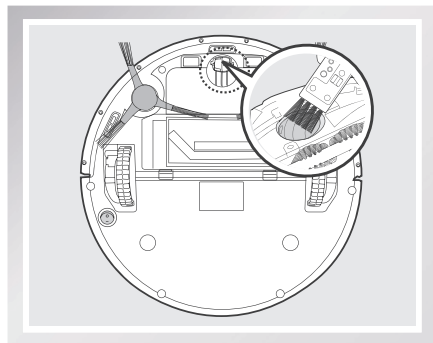
付属のメンテナンスツールを使って、サイドブラシに絡まった髪の毛や異物を取り除きます。サイドブラシを取り外し、清潔な布でサイドブラシとサイドブラシロットを拭きます。



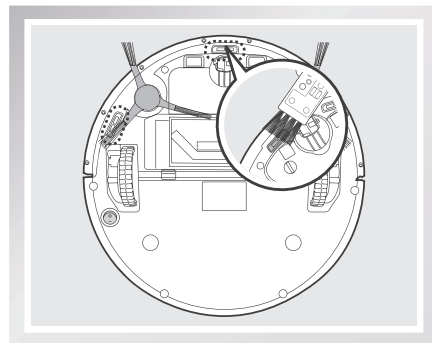
4. メンテナンス

4.4 その他の部品

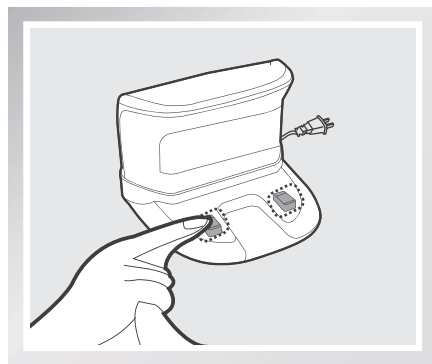
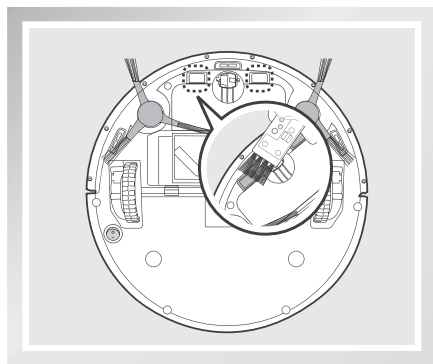
メンテナンスツールを使って、回転ホイールに絡まった髪の毛を取り除きます。



落下防止センサーの性能を維持するために、メンテナンスツールのブラシまたは乾いた布で拭きます。



充電端子および充電ドックピンの性能を維持するために、メンテナンスツールのブラシまたは乾いた布で拭きます。



4. メンテナンス

4.5 定期メンテナンス

DEEBOT の性能を最適に保つため、次の頻度でメンテナンスや交換を実行してください。付属のメンテナンスツールを使用すると、簡単にお手入れすることができます。メンテナンスツールには鋭利な刃がついているので、慎重に扱ってください。

ロボット部品	メンテナンス頻度	交換頻度
クリーニングクロス	使用後毎回	50 回の洗浄後
ダストボックスフィルター クリーニングタンク	使用後毎回	/
サイドブラシ	2 週間に 1 回	3 ～ 6 カ月ごと
メインブラシ	週に 1 回	6 ～ 12 カ月ごと
スポンジフィルター／高性能フィルター	週に 1 回（ご家庭にペットがいる場合 には週に 2 回）	4 ～ 6 カ月ごと
回転ホイール 落下防止センサー 充電コネクタ 充電ドックピン	週に 1 回	/

注：ECOVACS では、さまざまな交換用部品およびアセンブリを製造しています。交換部品の詳細については、サポートセンターまでお問い合わせください。

5. トラブルシューティング

本製品の動作中に問題が発生した際は、下記のトラブルシューティングを参照してください。

番号	異常内容	考えられる原因	解決方法
1	掃除機本体が充電されない。	掃除機本体に電源が入っていない可能性があります。	本体の下部の電源スイッチをオンにしてください。
		掃除機本体と充電ドッグが接触していない可能性があります。	掃除機本体の充電コネクタが充電ドックピンと接触していることを確認してください。接触していない場合は手で掃除機本体の充電コネクタと充電ドックピンを接触させてください。
		充電ドックのコンセントが抜けている可能性があります。	充電ドックのコンセントを差し、掃除機本体の電源を入れた状態で充電を再開してください。充電ドックのコンセントが抜けているとバッテリー消耗の原因となります。
		バッテリーが完全に放電されている可能性があります。	バッテリーの容量を復活させます。本体を手で充電ドックに置き、3 分充電したら取り外します。これを 3 回繰り返してから、3 ～ 5 時間通常充電を行います。
2	掃除機本体が充電ドックに戻らない。	充電ドッグが正しく配置されていない可能性があります。	充電ドックの正しい配置については、セクション 3.2「使用ガイド」を参照してください。
3	清掃中に問題が発生して停止する。	床の上の物（電源コード、落下したカーテン、敷物の縁など）が絡まっている可能性があります。	本製品は絡まった物が外れるように動作します。絡まったものが外れない場合は、手で異物を取り除いてから、再開させてください。
		サイドブラシに髪の毛や異物が絡まり、回転速度が低下したことが原因で、清掃が停止した可能性があります。	サイドブラシに絡みついている髪の毛や異物がないかどうかを確認し、セクション 4「メンテナンス」の説明に従って清掃してから再開させてください。サイドブラシの回転速度が遅いままの場合は、サポートセンターにご連絡してください。
		メインブラシに髪の毛や異物が絡まり、回転速度が低下したことが原因で、清掃が停止した可能性があります。	メインブラシカバーを取り外し、メインブラシを取り出してください。セクション 4「メンテナンス」の説明に従って、メインブラシに絡みついている髪の毛や異物を清掃してから再開させてください。掃除機本体が正常に動作しない場合は、サポートセンターにご連絡してください。

5. トラブルシューティング

番号	異常内容	考えられる原因	解決方法
4	清掃が終了する前に充電ドックへ戻ってしまう。	バッテリーの残りが少なくなると、自動的に充電モードへ切り替わり、充電ドックに戻って充電を開始します。	通常の動作になります。
		床面や部屋の複雑さ、清掃モードによって清掃時間が変化します。	通常の動作になります。清掃範囲の物を片付けていただくと清掃時間が延びる場合があります。
5	タイマー設定した時刻に自動清掃が行われない。	タイマーの設定がキャンセルされた可能性があります。	セクション 3.4「タイマーの設定」を参照して、タイマーを設定してください。
		掃除機本体の電源スイッチがオフになっている可能性があります。	掃除機本体の電源スイッチを ON にしてください。
		掃除機本体のバッテリーが消耗している可能性があります。	タイマーを設定して清掃を行う際は、常に電源をオンにして充電ドックで充電を行ってください。
		掃除機本体の吸引口が塞がれていたり、異物が絡まったりしている可能性があります。	本体の電源をオフにし、吸引口やダストボックス、サイドブラシ等の動作する部分を清掃してください。
6	掃除されていない箇所がある。	清掃する範囲に障害となるものが置かれている可能性があります。	清掃する範囲にある障害物を片付けてください。
		清掃の頻度が少なく、一度の清掃でゴミを取り切れない可能性があります。	清掃の頻度を多くしてください。

5. トラブルシューティング

番号	異常内容	考えられる原因	解決方法
7	リモコンが正しく動作しない。	リモコンの電池が正しく入っていないか、電池が切れている可能性があります。	リモコンの電池が正しく入っているかを確認してください。電池が正しく入っていてもリモコンが動作しない場合は、電池を交換してください。
		掃除機本体の電源がオフになっているか、バッテリーが消耗している可能性があります。	掃除機本体の電池を入れてください。バッテリーの残量が少ない場合は充電を行ってからご使用してください。
		リモコンの信号が本体に届いていない可能性があります。	付属のメンテナンスツールか乾いた布で、リモコンの赤外線送信部と掃除機本体の赤外線受信部を拭いてください。リモコンの最大受信距離は約 5m です。
		リモコンの赤外線が他の危機に妨害されている可能性があります。	赤外線を発信する機器の近くでの使用を避けてください。



ロボット掃除機

型番：DM88

定格電圧：12V DC 充電ドック：CH1465A

S/N：

生産日：



R 206-000519



MADE IN CHINA

