

DEEBOT 8

JA 取扱説明書

EN Instruction Manual



JA	取扱説明書	2
EN	Instruction Manual.....	22

ECOVACS ROBOTICS DEEBOT をお買い上げいただき、誠にありがとうございます！ご満足いただけますと幸いです。新しいロボット掃除機をご購入いただいたことで家庭内の清掃がはかどり、快適な日々の暮らしを楽しめるようになるはずです。

DEEBOTをお選びいただきありがとうございました。

目次

1. 重要な安全上の注意事項

2. パッケージ内容および仕様

2.1 パッケージ内容

2.2 仕様

2.3 製品名称

3. 操作と設定

3.1 清掃前の注意

3.2 使用ガイド

3.3 清掃モード選択

3.4 スケジューリング

3.5 吸引オプションの選択 (D83モデルのみ)

4. メンテナンス

4.1 ダストボックスとフィルター

4.2 清掃モップの清掃

4.3 メインブラシ、吸引オプション、サイドブラシの清掃

4.4 その他の部品の清掃

5. トラブルシューティング

2

4

4

4

5

7

7

8

11

12

15

17

17

18

18

19

20

1. 重要な安全上の注意事項

本製品を使用する時は、次に掲げるような基本的な安全上の注意事項に必ず従ってください：

本製品のご使用前に、すべての指示をお読みください。

この取扱説明書は保管してください

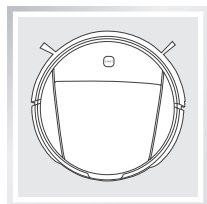
1. 本製品は、8 歳未満のお子様あるいは適切な使用に関する知識のない方の使用を想定していません。該当する方が使用される場合、監督が必要になります。お子様が本製品に乘ったり、本製品を使って遊ばないようにしてください。
2. 掃除する場所を片付けてください。電源コードを外し、本製品に絡まる可能性のある小さな物体は床から取り除いてください。カーペット等の敷物端のふさ飾りは敷物の下に押し込み、カーテンやテーブルクロスなどは床から持ち上げます。
3. 掃除する領域内に段差や階段等の落ちる可能性がある場所では、本製品が段差を検知し、端から落下しないかどうかを確認してからご使用ください。段差を検知できない場合、落下を防止するために段差の縁に囲いを置いてください。段差に置いた囲いにつまづかないように注意してください。
4. 必ず本取扱説明書に記載されている通りに使用してください。メーカーによって推奨あるいは販売されているアタッチメントのみを使用してください。
5. ご使用環境で電源の電圧が、充電ドックに記載されている電圧と一致していることを確認してください。
6. ご家庭の屋内でのみ使用するようにしてください。本製品は、屋外使用、ビジネスあるいは産業用途での使用を想定していません。
7. メーカーで推奨あるいは販売しているバッテリーおよび充電ドックのみを使用してください。非充電バッテリーは使用できません。バッテリーに関する詳細は、仕様記載部分をご確認ください。
8. ダストボックスやフィルターを所定の位置に取り付けずにそのままの状態で使用しないでください。
9. 火の灯ったロウソクや壊れやすい物のある場所で使用しないでください。
10. 極端な高温あるいは低温の環境（-5℃ / 23°F 未満あるいは 40℃ / 104°F 以上）で使用しないでください。
11. 髪、絡まりやすい衣服、指、その他身体の一部を開口部や動作している部位に近づけないでください。
12. 幼児や子供が眠っている部屋で本製品を動作させないでください。
13. 濡れた床や水が溜まっている面で本製品を使用しないでください。
14. 本製品に石、大きな紙、その他詰まる可能性のある物体を吸わせないでください。
15. ガソリン、プリンターやコピー機のトナーなど燃焼性あるいは可燃性の物質を本製品に吸わせないでください。またそのような物品が存在する可能性のある場所で使用しないでください。
16. タバコ、マッチ、熱を持った灰、その他発火の原因となる可能性のある物質を本製品に吸わせないでください。
17. ほごりの吸入口に異物を入れないでください。吸入口が塞がれている場合は、使用しないでください。吸入口にほごり、糸くず、髪、その他空気の流れを減らす可能性のある物体がたまらないようにしてください。
18. 電源コードが損傷しないように注意してください。電源コードで本製品や充電ドックを引っ張ったり、電源コードを持ち手にして運んだりしないでください。また電源コードを挟んだままドアを締めたり、鋭利な端や角の周辺で電源コードを引っ張ったりしないでください。電源コードの上で本製品を動作させないでください。電源コードは、熱い面から離れた場所に置いてください。
19. 電源コードが損傷している場合には、危険を避けるため、サポートセンターによる交換が必要になります。
20. 充電ドックが損傷している場合は使用しないでください。
21. 電源コードや家庭用コンセントソケットに損傷がある場合は使用しないでください。適切に動作しない場合、落したり損傷させたりした場合、屋外に放置された場合、水と接触した場合には、本製品や充電ドックを使用しないでください。危険を避けるため、サポートセンターによる修理が必要となります。

1. 重要な安全上の注意事項

22. 本製品は清掃や保守作業前に、電源スイッチをオフにしてください。
23. 充電ドックの清掃や保守作業前には、電源コードをコンセントソケットから外す必要があります。
24. バッテリーを取り外す前に、本製品を充電ドックから外して電源スイッチをオフにしてください。
25. バッテリーは本製品の廃棄前に取外し、ご使用環境の法規制に従って、廃棄する必要があります。
26. 使用済のバッテリーは、ご使用環境の法規制に従って廃棄するようにしてください。
27. 損傷が激しい場合にも、本製品を焼却しないでください。焼却するとバッテリーが爆発する可能性があります。
28. 長期間充電ドックを使用しない時は、プラグを抜いてください。
29. 本製品は、本取扱説明書の指示に従ってご使用ください。本製品の故障または使用上で生じたお客様の損害については、その責を負いません。

2. パッケージ内容および仕様

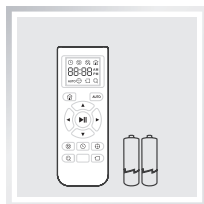
2.1 パッケージ内容



掃除機本体



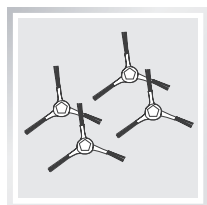
充電ドック



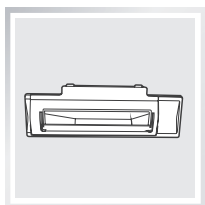
リモコン（電池付）



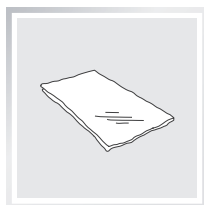
取扱説明書



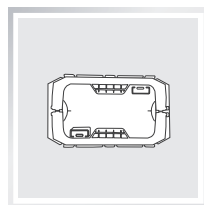
サイドブラシ（4）



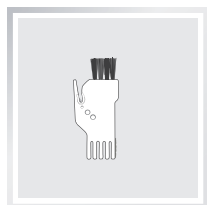
吸引オプション
（D83 モデルのみ）



マイクロファイバーモップ



清掃モッププレート



メンテナンスツール



使い捨てドライ清掃布
（10）



使い捨てウェット清掃布
（10）

2.2 仕様

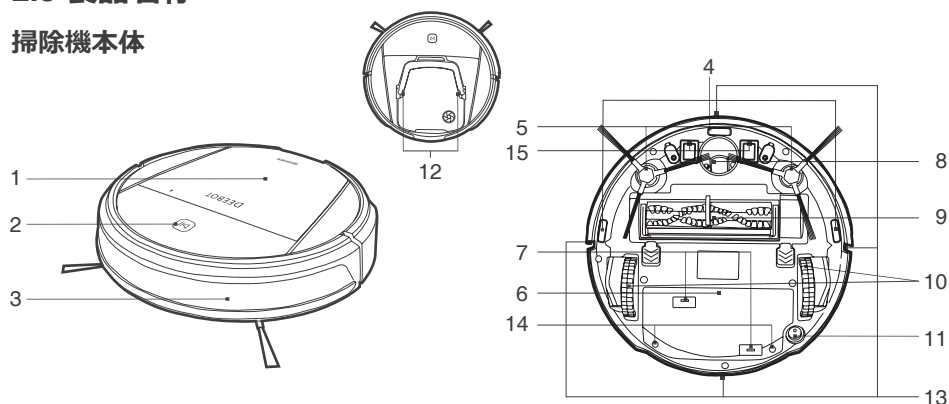
型式	D80/D83		
動作電圧	12V DC	定格電力	30W
充電ドック型式	CH1465A		
定格入力電圧	100V AC	定格出力電圧	20V DC
定格出力電流	1A	定格電力	20W
リモコン型式	RC1507	入力電圧	3V DC
バッテリー	ニッケル水素電池 2500mAh		

* 技術的仕様および設計仕様は、製品の継続的な改善に従って変更される場合があります。

2. パッケージ内容および仕様

2.3 製品名称

掃除機本体



1. トップカバー
2. コントロールパネル
3. 衝突防止センサー
4. 落下防止センサー
5. サイドブラシ
6. バッテリーカバー
7. 清掃モッププレートスロット
8. 回転ホイール

9. 吸引口
10. 駆動ホイール
11. 底面電源スイッチ
12. ほこりセンサー
13. 赤外線受信部
14. バッテリーカバー留め具
15. 充電コネクタ

コントロールパネル

D80



3

D83



1

2

3

4

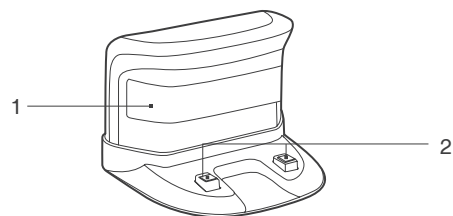
5

1. スポット清掃モードボタン
2. 壁際清掃モードボタン
3. 開始 / 一時停止ボタン

4. 集中清掃モードボタン
5. 充電モードボタン

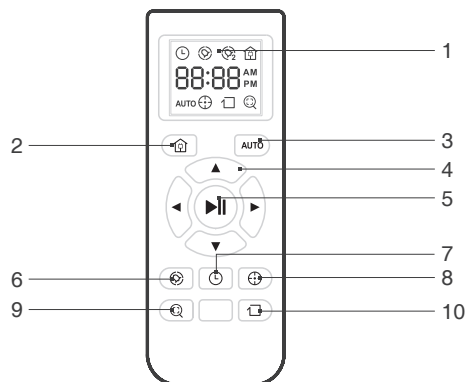
2. パッケージ内容および仕様

充電ドック



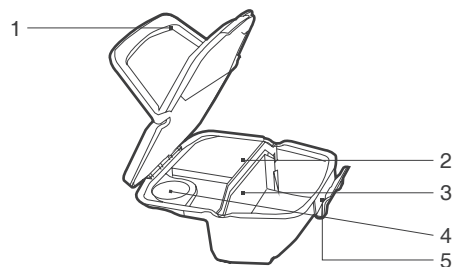
1. 赤外線信号発生器
2. 充電ドックピン

リモコン



1. 表示部
2. 充電モードボタン
3. オートモードボタン
4. 方向制御ボタン
5. 開始 / 一時停止ボタン
6. スケジューリングボタン
7. 現在時刻設定ボタン
8. スポット清掃モードボタン
9. 集中清掃モードボタン
10. 壁際清掃モードボタン

ゴミ容器

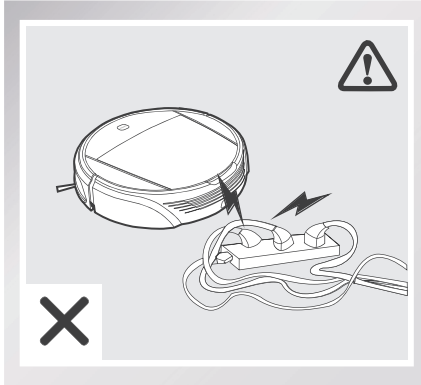


1. ダストボックスハンドル
2. 高性能フィルター
3. フィルターネット
4. 排気口
5. ダストボックスロック

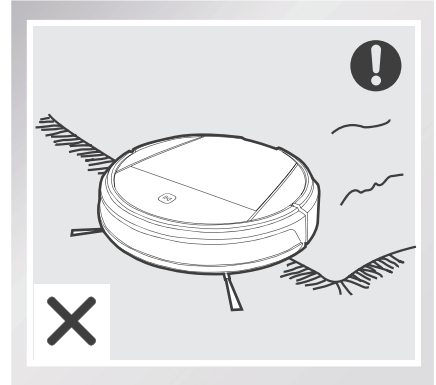
3. 操作と設定

3.1 清掃前の注意

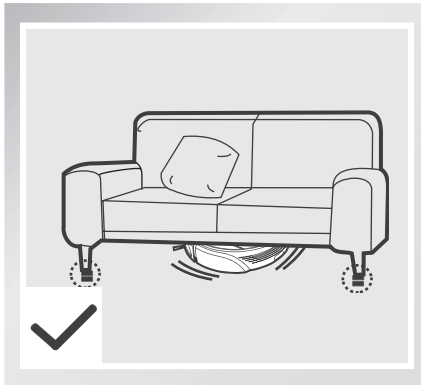
本製品を起動する前に清掃する範囲を確認し、障害になる物は取り除いてください。



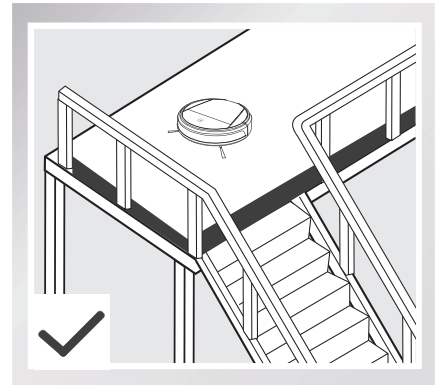
巻き込み恐れのある電源コードや小さなものを、床から取り除いてください。



本製品は、毛足の長い敷物の上での使用には適していません。縁にふさ飾りのついた敷物が清掃範囲にある場合、敷物の縁の房飾りを下に折り込んでください。



本製品が家具の下を清掃するためには、家具と床のとの隙間が 10 cm 以上空いている必要があります。



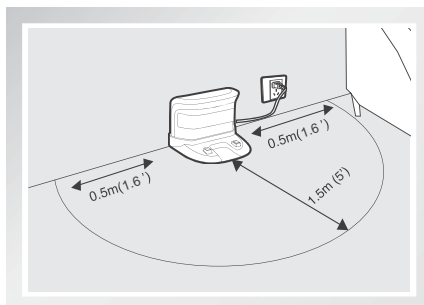
清掃する領域に段差や階段等の落ちる可能性がある場所では、本製品が段差を検知し、端から落下しないかどうかを確認してからご使用ください。段差を検知できない場合、落下を防止するため段差の縁に囲いを置いてください。段差に置いた囲いにつまづかないように注意してください。

3. 操作と設定

3.2 使用ガイド

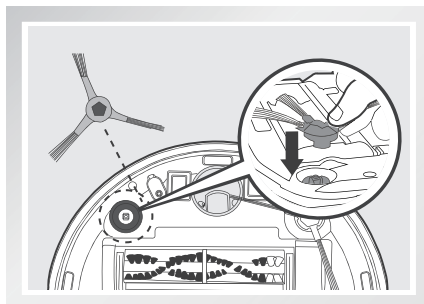
1 充電ドックの配置

- 充電ドックは壁を背にして平面の床の上に配置します。充電ドックの周囲には物や反射するものがないことを確認し、前面 1.5m、両側 0.5m のスペースを確保してください。
- 充電ドックのコンセントを差し込みます。



2 サイドブラシの取り付け

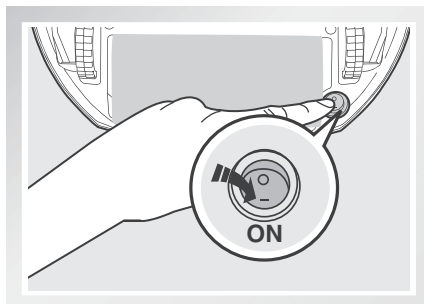
- 本体の裏側にあるサイドブラシのスロットに、同じ色のサイドブラシをカチッと音が鳴るまで押し込みます。



3 電源オン

- ロボットの底部電源スイッチをオンの位置にします。「I」はオン、「O」はオフを示します。

* 本製品は電源をオンにしたまま充電を行ってください。短期間ご使用にならない場合でも、充電しておくことを推奨しております。

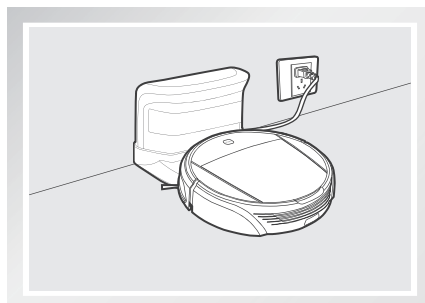


3. 操作と設定

4 DEEBOT 8 の充電

- 本体を充電ドックに置き、本体の充電コネクタと充電ドックピンが接続されていることを確認します。初めて本製品を使用する場合、最低 12 時間充電が必要になります。

- * 本体の充電中は、本体コントロールパネルの開始 / 一時停止ボタンが点滅します。完全に充電されると点灯に変わります。
- * 充電中に本体コントロールパネルの開始 / 一時停止ボタンが赤く点滅している場合は、底面電源スイッチがオフになっている場合があります。その場合は底面電源スイッチをオンにしてください。

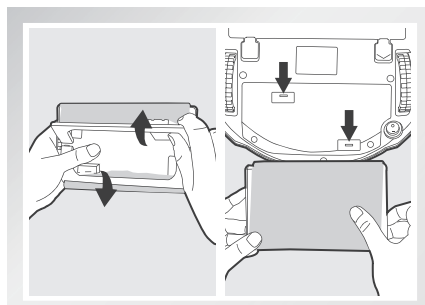


- * 長期間本製品を使用しない場合は、本体のバッテリーを外してください。万が一バッテリーの液体が漏れている場合は、保護手袋を着用してバッテリーを外し、バッテリースロットを拭いてください。
- * バッテリーが完全に放電されたり、長時間使われなかった場合、バッテリーの容量が縮小している可能性があるため、復活させる必要があります。
- * バッテリーの復活方法：本体を手動で充電ドックに置き、3 分充電したら取り外します。これを 3 回繰り返してから、3 ～ 5 時間の通常充電を行います。
- * バッテリーを交換する場合はサポートセンターに依頼いただくか、下記の手順に従って交換を行ってください。
 - a. バッテリーカバーのねじを外してから、バッテリーカバーを外します。
 - b. バッテリーをスロットから取り外し、本体と接続されているコネクタを外します。
 - c. 新しいバッテリーをプラス / マイナスの間違いが無いようにコネクタへ接続します。新しいバッテリーをスロットへ押し込み、バッテリーカバーを戻してねじでとめます。

5 清掃モップの取り付け

- 本製品のモップ機能を使用する際は、お好きな清掃モップか清掃布を清掃モッププレートに取り付けてから使用します。モップ機能を使用する時は、本製品が敷物の上にながらないように、敷物の端を下に折り込んで、段差をつくってください。

- * 選択された清掃布を清掃布プレートに取り付けます。
- * カチッと音がするまで、清掃布プレートのタブを DEEBOT 8 の下部の清掃布プレートスロットに挿入します。



3. 操作と設定

6 清掃開始

- 本体のコントロールパネルの開始 / 一時停止ボタン、あるいはリモコンのオートモードボタンを押します。本体がオートモードで起動します。

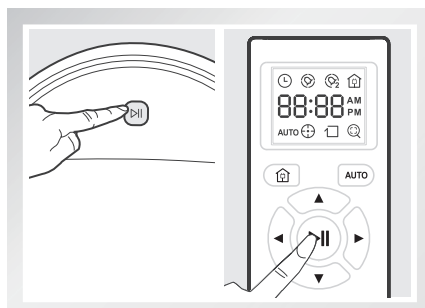
* 別の清掃モードを選択する場合は、セクション 3.3「清掃モード選択」で詳細をご確認ください。



7 一時停止

- 本体のコントロールパネル、あるいはリモコンの開始 / 一時停止ボタンを押して一時停止します。

* 一時停止している間は、リモコンの方向制御ボタンを使って前後左右に方向を変えることができます。一時停止すると、吸引やブラシの動作は行いません。



3. 操作と設定

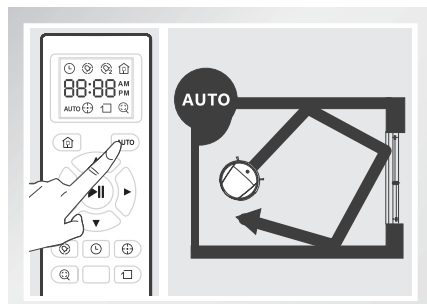
3.3 清掃モード選択

本製品にはさまざまな状況で清掃ができるように清掃モードが複数搭載されています。清掃モードは、本体のコントロールパネルのボタン (D83 モデルのみ)、あるいはリモコンを使って選択します。

- * 本体のコントロールパネルのボタン (D83 モデルのみ) を使って清掃モードを切り替えるには、始めに本体を一時停止させてからコントロールパネルで操作します。
- * リモコンを使って清掃モードを切り替える場合は、清掃中でも切り替えが行えます。

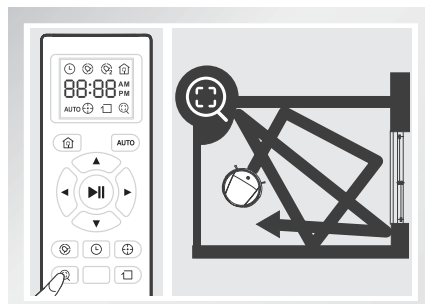
自動清掃モード

基本の清掃モードです。オート清掃モードでは、障害物を感知してランダムなコースで清掃を行います。



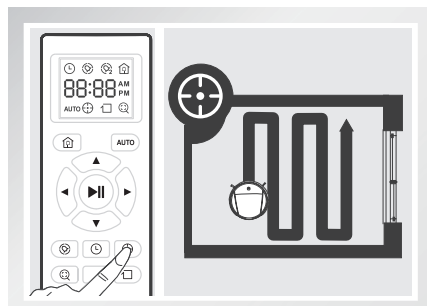
集中清掃モード

オートモードに比べ、ほごりに敏感に反応するモードです。極端に汚れていたり、ほごりが積もっている床面に適したモードです。



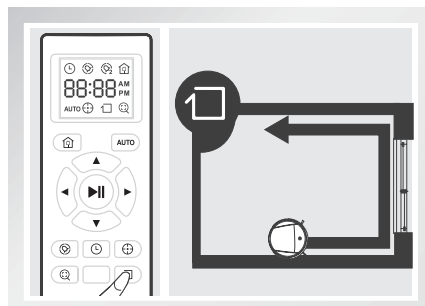
スポット清掃モード (1 分)

付近のエリアを集中して清掃するモードです。髪の毛やほごりが集中しているエリアに適したモードです。



境界清掃モード

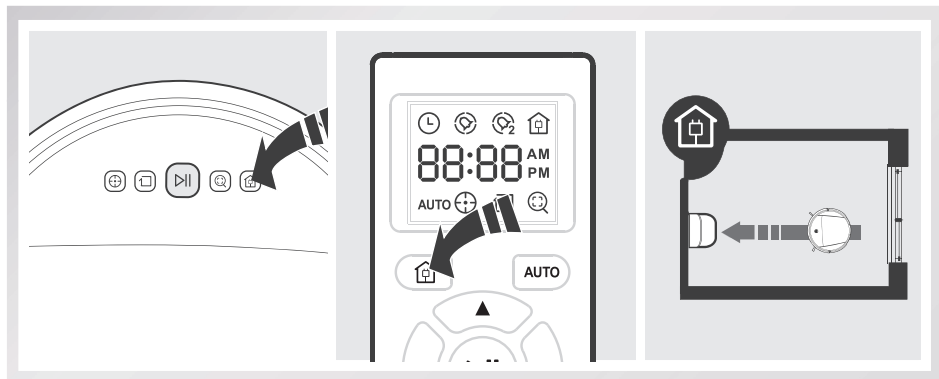
壁に沿いながら清掃するモードです。壁際やお部屋の隅の清掃に適したモードです。



3. 操作と設定

充電モード

バッテリーの残りが少なくなると本体のモードが自動的に充電モードへ切り替わり、充電ドックに戻り充電を行います。一時停止させてから本体コントロールパネル（D83 モデルのみ）の充電モードボタンを押すか、リモコンの充電モードボタンを押すことで、いつでも充電ドックに移動させることができます。



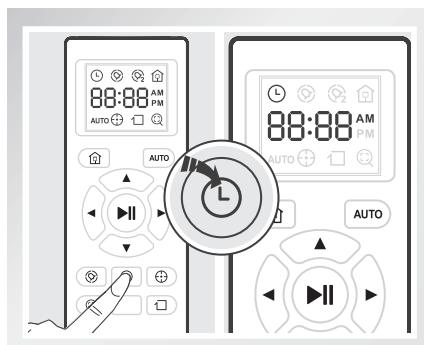
3.4 スケジューリング

本製品には時刻スケジューリング機能を実装しています。1 日に 1 回特定の時刻に自動的に清掃を行うようプログラミングを行うことができます。現在時刻と清掃時刻は、リモコンを使ってスケジューリングを行うことができます。


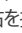
- * スケジューリング設定で清掃する場合は、オート清掃モードになります。
- * リモコンの時刻表示は、「AM」と「PM」表示のある 12 時間制の時計になります。

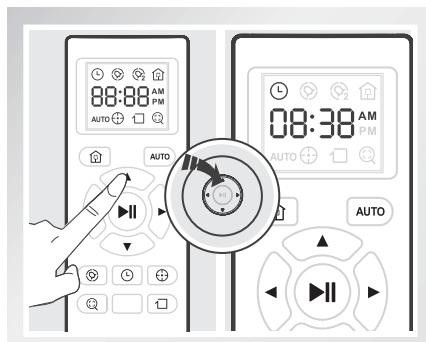
1 現在時刻の設定


- リモコンの ☉ ボタンを押すとリモコン画面の ☉ が点灯し、88:88 が点滅します。

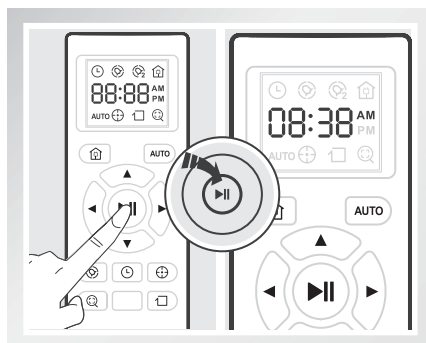


3. 操作と設定



- 方向制御ボタン  の上と下を押して、時刻を合わせます。方向制御ボタン  の左と右を押して「時」「分」の切り替えが行えます。

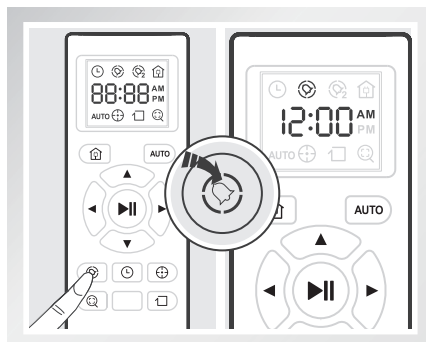


- 現在時刻を合わせた後にリモコンの  ボタンを押して、現在時刻を保存します。本体に時刻が保存されると 1 回ビープ音が鳴ります。



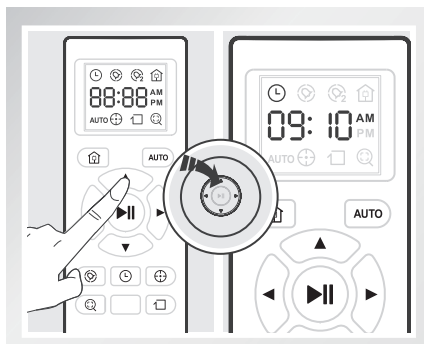
2 清掃時刻のスケジュールリング

- リモコンの  ボタンを押すとリモコン画面の  が点灯し、88:88 が点滅します。

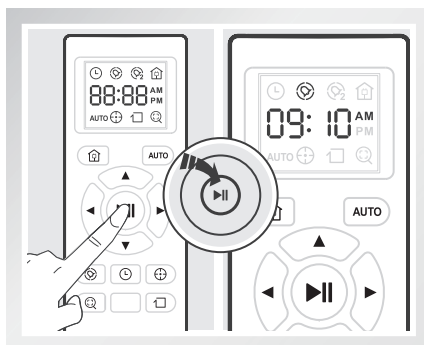


3. 操作と設定

- 方向制御ボタン (📍) の上と下を押して、時刻を合わせます。方向制御ボタン (📍) の左と右を押して、「時」「分」の切り替えが行えます。

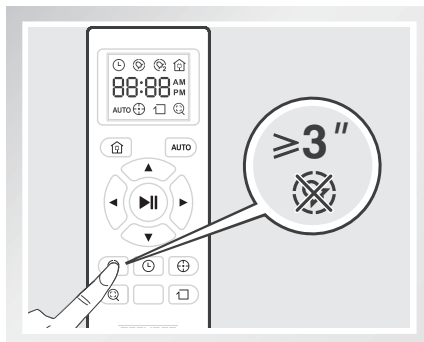


- スケジューリングを合わせた後にリモコンの (⏸) ボタンを押して、スケジューリングされた清掃時刻を保存します。本体にスケジューリングが保存されると 2 回ビープ音が鳴ります。設定されたスケジューリングの時刻に合わせて自動で清掃を行います。



3 スケジューリングされた清掃時刻のキャンセル

- リモコンの画面から (📍) アイコンが消えるまで、(📍) ボタンを長押しします。アイコンが消えるとスケジューリングされた清掃時刻がキャンセルされ、3 回ビープ音が鳴ります。



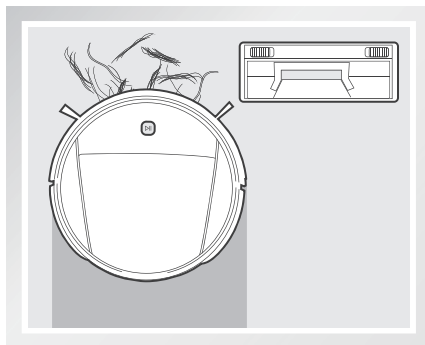
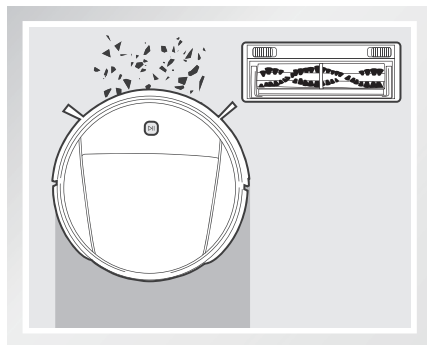
3. 操作と設定

3.5 吸引オプションの選択 (D83 モデルのみ)

本製品は状況に合わせて 2 つの清掃オプションを選ぶことができます。

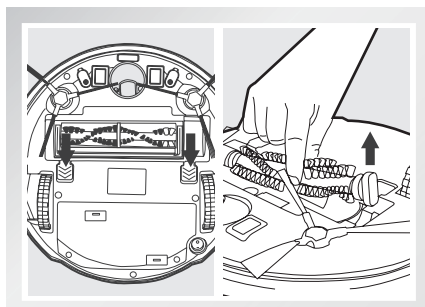
ブラシオプション： メインブラシと吸引を組み合わせて、強力に清掃を行う清掃オプションになります。ブラシオプションは始めから本体に取り付けられています。

吸引オプション： 吸引だけで清掃を行う清掃オプションになります。髪の毛などがメインブラシに絡まないで、毎日の清掃に適しています (D83 モデルのみ)。

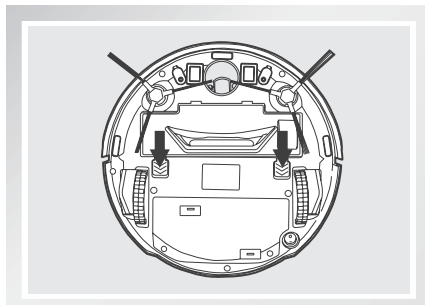


1 直接吸引オプションの取り付け

- 本体を裏返し、ブラシオプション下の黄色いボタンを両方同時にスライドさせます。ブラシカバーを外してからメインブラシを外します。



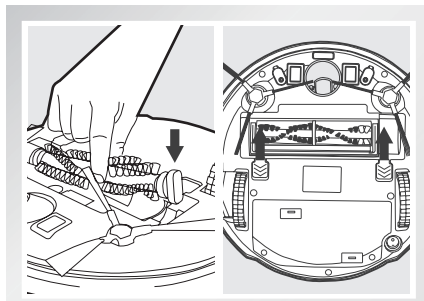
- 吸引オプションの凸部分が上部に来るように配置してはめ込みます。



3. 操作と設定

2 メインブラシオプションの取り付け

- 本体を裏返し、吸引オプション下の黄色いボタンを両方同時にスライドさせます。吸引オプションを外します。
- メインブラシを本体にはめ込みます。
- ブラシカバーの凸部分が上部に来るように配置してはめ込みます。



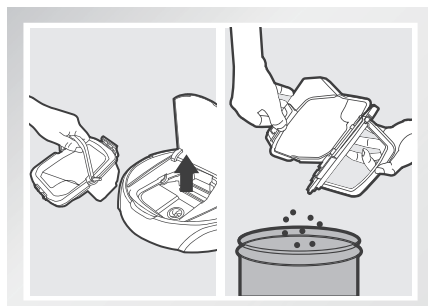
4. メンテナンス

本製品のメンテナンスを行う前に、底部電源スイッチをオフして充電ドックから外してください。

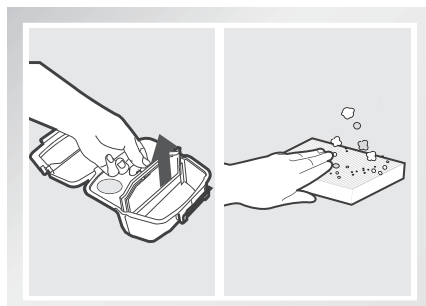
4.1 ダストボックスとフィルター

ダストボックスとフィルターの清掃

本体のトップカバーを開き、ダストボックスハンドルを持ちながらダストボックスを取り外します。ダストボックスのカバーを開き、ごみを捨ててください。

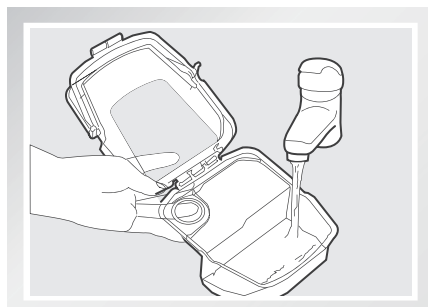


高性能フィルターを取り外し、軽くたたいてごみを落とします。高性能フィルターは水洗いしないでください。

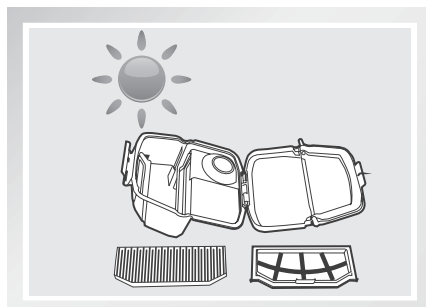


洗浄と乾燥

流水でダストボックスを水洗いしてください。



ダストボックスを水洗いした後は、完全に乾燥させてから使用してください。

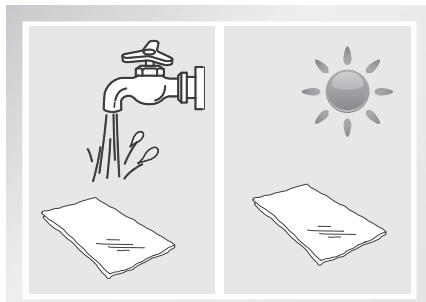
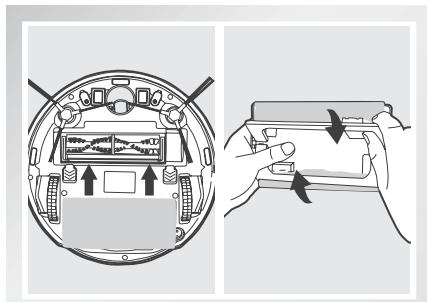


4. メンテナンス

4.2 清掃モップの清掃

本体の清掃モッププレートを取外してから、マイクロファイバーモップが使い捨て清掃布を外してください。

マイクロファイバーモップは手洗いし、乾燥させてから使用してください。使い捨て清掃布は一度使用したら破棄してください。



4.3 メインブラシ、吸引オプション、サイドブラシの清掃

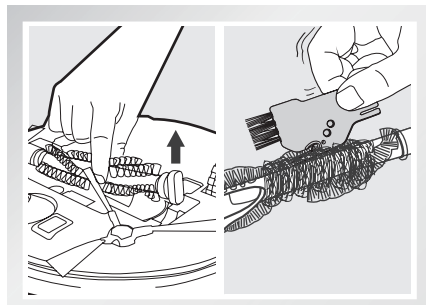
* メンテナンスツールには鋭利な部分がありますので、慎重に扱ってください。

メインブラシの清掃

本体を裏返し、ブラシオプション下の黄色いボタンを両方同時にスライドさせます。ブラシカバーを外してからメインブラシを外します。メンテナンスツールのカッター部分を使って、メインブラシに絡まった髪の毛を切って取り除きます。

直接吸引オプションの掃除

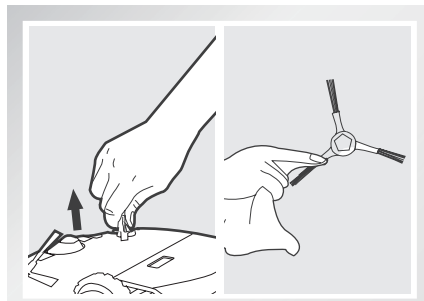
乾いた布で吸引オプションをきれいに拭きます。



4. メンテナンス

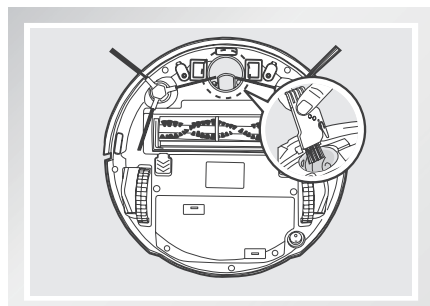
サイドブラシの掃除

サイドブラシを外し、乾いた布でサイドブラシとスロットを拭きます。

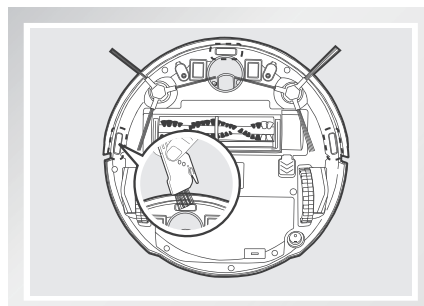


4.4 その他の部品の清掃

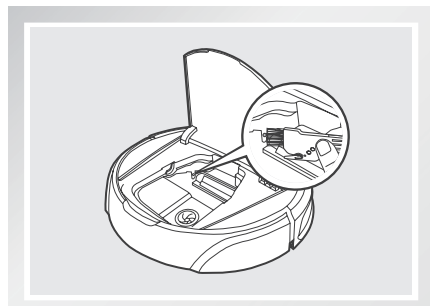
絡まっている髪の毛を取り除き、回転ホイールを掃除します。



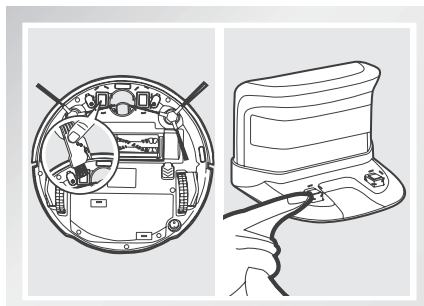
メンテナンスツールのブラシか布部分で落下防止センサーを拭きます。



メンテナンスツールのブラシか布部分でほこりセンサーを拭きます。



メンテナンスツールのブラシか布部分で充電コネクタと充電ドックピンを拭きます。



5. トラブルシューティング

本製品の動作で問題が発生した際の解決方法は、下記のトラブルシューティングを参照してください。

番号	異常	考えられる原因	解決方法
1	本体が充電されない。	本体の電源が入っていない可能性があります。	本体底面の電源スイッチをオンにしてから充電を再開してください。
		本体と充電ドッグが接触していない可能性があります。	本体の充電コネクタが充電ドッグピンと接触しているかを確認してください。接触していない場合は手で本体の充電コネクタと充電ドッグピンを接触させてください。
		充電ドッグのコンセントが抜けている可能性があります。	充電ドッグのコンセントを差し、本体の電源を入れて状態で充電を再開してください。充電ドッグのコンセントが抜けているとバッテリー消耗の原因となります。
		バッテリーが完全に放電されている可能性があります。	バッテリーを容量を復活させます。本体を手動で充電ドッグに置き、3 分充電したら取り外します。これを 3 回繰り返してから、3 ～ 5 時間の通常充電を行います。
2	清掃中に問題が生じて、停止する。	床の上の物（電源コード、落下したカーテン、敷物の縁など）と絡まっている可能性があります。	本製品は絡まったものが外れるように動作しますが、外れない場合は手で障害物を取り除き、再起動してください。
3	自動清掃の終了前にチャージステーションへ戻ってしまう。	バッテリーが消耗すると自動的に充電モードに切り替わり、充電のために充電ドッグへ戻ります。	完全に充電されていることを確認してから自動清掃を行ってください。
		床面や部屋の複雑さによって作業時間が変化する場合があります。	床に置いているものを片付けていただく清掃時間が延びる場合があります。

5. トラブルシューティング

番号	異常	考えられる原因	解決方法
4	スケジューリングされた時間に自動清掃が行われない。	スケジューリングがキャンセルされている可能性があります。	セクション 3.4 を参照してください。
		本体底部の電源スイッチがオフになっている可能性があります。	本体底部の電源スイッチをオンにしてください。
		本体のバッテリーが消耗している可能性があります。	スケジュールを利用して清掃を行う際は、常に電源をオンにして充電ドックで充電を行ってください。
		本体の吸引口が塞がれていたり、ごみが絡まっている可能性があります。	本体の電源を切り、吸引口やダストボックス、サイドブラシ等の動作する部分を清掃してください。
5	リモコンがきかない。	リモコンの電池が正しく入っていないか、電池が切れている可能性があります。	リモコンの電池が正しく入っているかを確認してください。電池が正しく入っていてもリモコンが動作しない場合は電池を交換してください。
		本体の底面電源スイッチがオフになっているか、バッテリーの残量が少ない可能性があります。	本体の電源を入れてください。バッテリーの残量が少ない場合は充電を行ってからご使用ください。
		リモコンの信号が本体に届いていない可能性があります。	乾いた布でリモコンの赤外線発信部と本体の赤外線受信部を拭いてください。リモコンの受信距離は 5m までです。
		リモコンの赤外線が他の機器に妨害されている可能性があります。	赤外線を発信する機器の近くでの使用を避けてください。

Congratulations on the purchase of your ECOVACS ROBOTICS DEEBOT! We hope it brings you many years of satisfaction. We trust the purchase of your new robot will help keep your home clean and provide you more quality time to do other things.

Live Smart. Enjoy Life.

Should you encounter situations that have not been properly addressed in this Instruction Manual, please contact our Customer Service Center where a technician can address your specific problem or question.

For more information, please visit the ECOVACS ROBOTICS official website:
www.ecovacs.com

The Company reserves the right to make technological and/or design changes to this product for continuous improvement.

Thank you for choosing DEEBOT!

Contents

1. Important Safety Instructions.....	22
2. Package Contents and Technical Specifications.....	24
2.1 Package Contents.....	24
2.2 Specifications.....	24
2.3 Product Diagram.....	25
3. Operating and Programming.....	27
3.1 Notes Before Cleaning.....	27
3.2 Quick Start.....	28
3.3 Cleaning Mode Selection.....	31
3.4 Programming the Robot.....	32
3.5 Choosing a Suction Option(D83 model ONLY).....	35
4. Maintenance.....	37
4.1 Dust Bin and Filters.....	37
4.2 Cleaning Cloth.....	38
4.3 Main Brush, Direct Suction Option and Side Brushes.....	38
4.4 Other Components.....	39
5. Troubleshooting.....	40

1. Important Safety Instructions

When using an electrical appliance, basic precautions should always be followed, including the following:

READ ALL INSTRUCTIONS BEFORE USING THIS APPLIANCE.

SAVE THESE INSTRUCTIONS

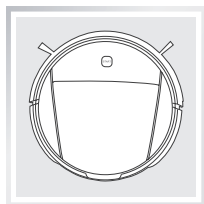
1. This Appliance is not intended to be used by children under 8 or anyone lacking knowledge on proper use. Supervision may be necessary. Do not allow children to sit on or play with the Appliance.
2. Clear the area to be cleaned. Remove power cords and small objects from the floor that could entangle the Appliance. Tuck rug fringe under the rug base, and lift items such as curtains and tablecloths off the floor.
3. If there is a drop off in the cleaning area due to a step or stairs, you should operate the Appliance to ensure that it can detect the step without falling over the edge. It may become necessary to place a physical barrier at the edge to keep the unit from falling. Make sure the physical barrier is not a trip hazard.
4. Only use as described in this manual. Only use attachments recommended or sold by the manufacturer.
5. Please make sure your power supply voltage matches the power voltage marked on the Charging Dock.
6. For INDOOR household use ONLY. Do not use the Appliance in outdoor, commercial or industrial environments.
7. Use only the original rechargeable battery and Charging Dock provided with the Appliance from the manufacturer. Non-rechargeable batteries are prohibited. For battery information, please refer to Specifications section.
8. Do not use without dust bin and/or filters in place.
9. Do not operate the Appliance in an area where there are lit candles or fragile objects.
10. Do not use in extremely hot or cold environments (below -5°C/23°F or above 40°C/104°F).
11. Keep hair, loose clothing, fingers, and all parts of body away from any openings and moving parts.
12. Do not operate the Appliance in a room where an infant or child is sleeping.
13. Do not use Appliance on wet surfaces or surfaces with standing water.
14. Do not allow the Appliance to pick up large objects like stones, large pieces of paper or any item that may clog the Appliance.
15. Do not use Appliance to pick up flammable or combustible materials such as gasoline, printer or copier toner, or use in areas where they may be present.
16. Do not use Appliance to pick up anything that is burning or smoking, such as cigarettes, matches, hot ashes, or anything that could cause a fire.
17. Do not put objects into the suction intake. Do not use if the suction intake is blocked. Keep the intake clear of dust, lint, hair, or anything that may reduce air flow.
18. Take care not to damage the power cord. Do not pull on or carry the Appliance or Charging Dock by the power cord, use the power cord as a handle, close a door on the power cord, or pull power cord around sharp edges or corners. Do not run Appliance over the power cord. Keep power cord away from hot surfaces.
19. If the power cord is damaged, it must be replaced by the manufacturer or its service agent in order to avoid a hazard.
20. Do not use the Charging Dock if it is damaged.
21. Do not use with a damaged power cord or receptacle. Do not use the Appliance or Charging Dock if it is not working properly, has been dropped, damaged, left outdoors, or come in contact with water. It must be repaired by the manufacturer or its service agent in order to avoid a hazard.

1. Important Safety Instructions

22. Turn OFF the power switch before cleaning or maintaining the Appliance.
23. The plug must be removed from the receptacle before cleaning or maintaining the Charging Dock.
24. Remove the Appliance from the Charging Dock, and turn OFF the power switch to the Appliance before removing the battery for disposal of the Appliance.
25. The battery must be removed and discarded according to local laws and regulations before disposal of the Appliance.
26. Please dispose of used batteries according to local laws and regulations.
27. Do not incinerate the Appliance even if it is severely damaged. The batteries can explode in a fire.
28. When not using the Charging Dock for a long period of time, please unplug it.
29. The Appliance must be used in accordance with the directions in this Instruction Manual. ECOVACS ROBOTICS cannot be held liable or responsible for any damages or injuries caused by improper use.

2. Package Contents and Technical Specifications

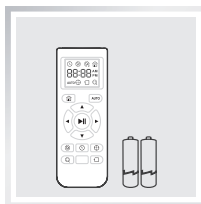
2.1 Package Contents



Robot



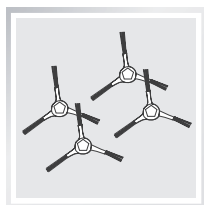
Charging Dock



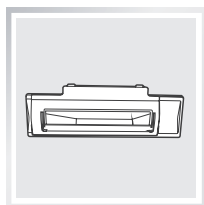
Remote Control with
Batteries



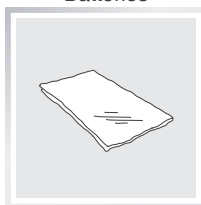
Instruction Manual



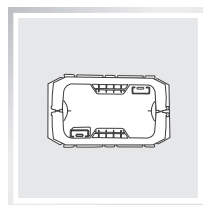
(4) Side Brushes



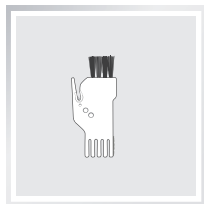
Direct Suction Option
(D83 model ONLY)



Washable/Reusable
Microfiber Cleaning Cloth



Cleaning Cloth Plate



Multi-Function
Cleaning Tool



(10) Disposable Dry
Cleaning Cloths



(10) Disposable Wet
Cleaning Cloths

2.2 Specifications

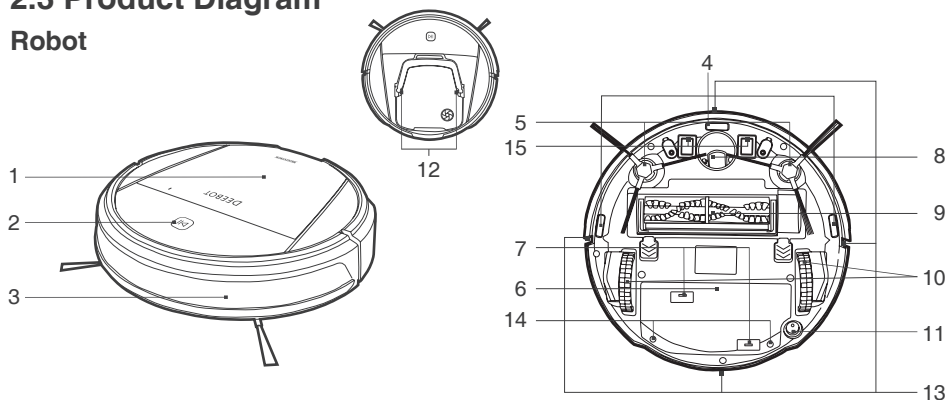
Model	D80/D83		
Working Voltage	12V DC	Rated Power	30W
Charging Dock Model	CH1465A		
Rated Input Voltage	100V AC	Rated Output Voltage	20V DC
Rated Output Current	1A	Rated Power	20W
Remote Control Model	RC1507	Input voltage	3V DC
Battery	Ni-MH 2500mAh		

* Technical and design specifications may be changed in the course of continuous product improvement.

2. Package Contents and Technical Specifications

2.3 Product Diagram

Robot



- | | |
|-------------------------------|--|
| 1. Top Cover | 9. Main Brush Option |
| 2. Control Panel | 10. Driving Wheels |
| 3. Anti-Collision Sensors | 11. Bottom Power Switch |
| 4. Anti-Drop Sensors | 12. Dust Sensors |
| 5. Side Brushes | 13. Infrared Receiver for Remote Control |
| 6. Battery Cover | 14. Battery Cover Screws |
| 7. Cleaning Cloth Plate Slots | 15. Charging Contacts |
| 8. Universal Wheel | |

Control Panel

D80



3

D83



1

2

3

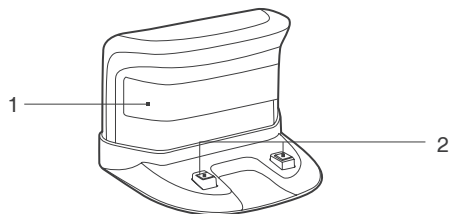
4

5

- | | |
|------------------------------|-----------------------------------|
| 1. Spot Cleaning Mode Button | 4. Intensive Cleaning Mode Button |
| 2. Edge Cleaning Mode Button | 5. Return to Charger Mode Button |
| 3. START/PAUSE Button | |

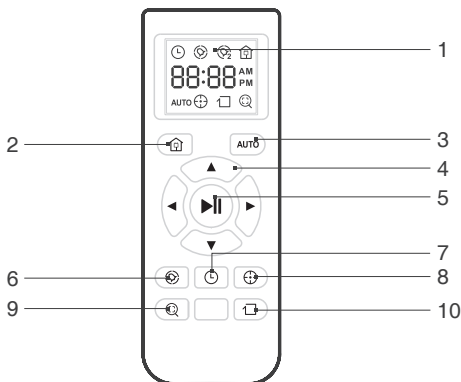
2. Package Contents and Technical Specifications

Charging Dock



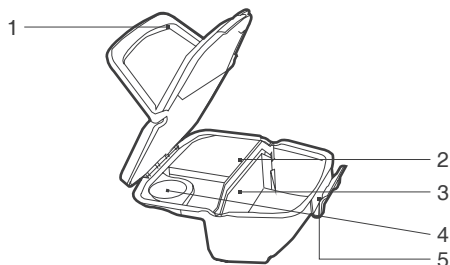
1. Infrared Signal Generator
2. Charging Dock Pins

Remote Control



1. LCD Screen
2. Return to Charger Mode Button
3. AUTO Mode Button
4. Direction Control Buttons
5. START/PAUSE Button
6. Time Scheduling Button
7. Set Current Time Button
8. Spot Cleaning Mode Button
9. Intensive Cleaning Mode Button
10. Edge Cleaning Mode Button

Dust Bin

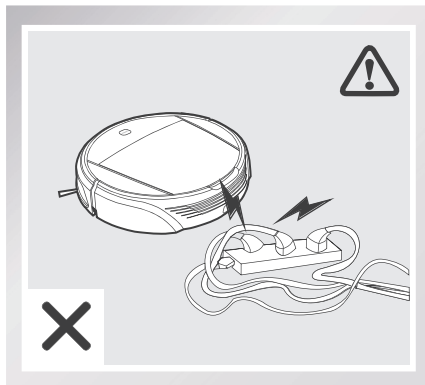


1. Dust Bin Handle
2. High Efficiency Filter
3. Filter Net
4. Air Outlet
5. Dust Bin Lock

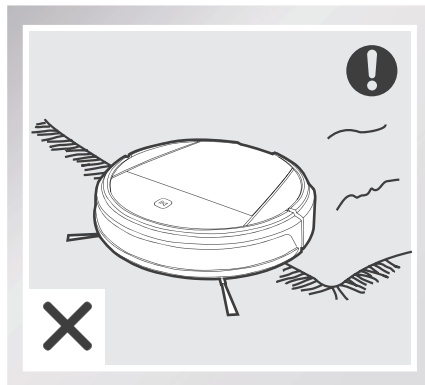
3. Operating and Programming

3.1 Notes Before Cleaning

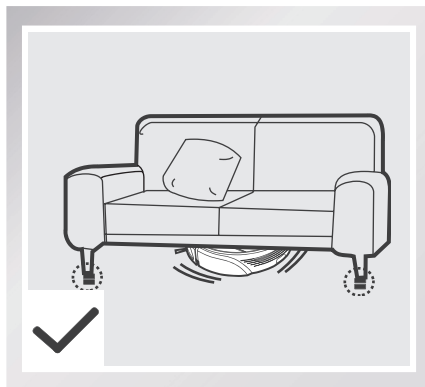
Before Operating DEEBOT, take a few moments to survey the area to be cleaned and remove any obstacles.



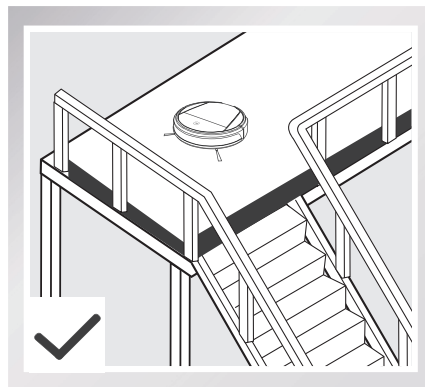
Remove power cords and small objects from the floor that could entangle the product.



The product is not suitable for use on long-pile carpet. Before using the product near an area rug or on a short-pile area rug with tasseled edges, please fold area rug edges under themselves.



Please be aware that the robot needs at least a 10 cm (4") clearance to clean under furniture without complications.



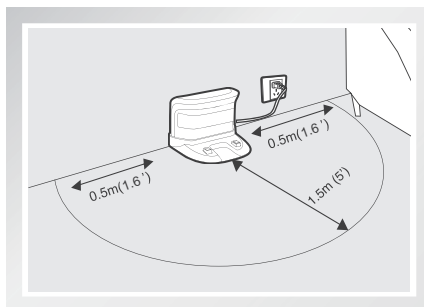
If there is a step or stairs in the cleaning area, please operate DEEBOT 8 to ensure its Anti-Drop Sensors can detect the drop off. It may be necessary to place a physical barrier at the edge of the drop off to keep the unit from falling over the edge.

3. Operating and Programming

3.2 Quick Start

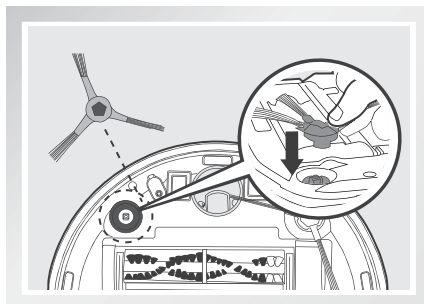
1 Charging Dock Placement

- Place the Charging Dock on a level floor surface against the wall with the base perpendicular to the ground. Keep the immediate area 1.5m (5') in front of the charger and 0.5m (1.6') on both sides of the charger clear of objects and reflective surfaces.
- Plug the Charging Dock in.



2 Install Side Brushes

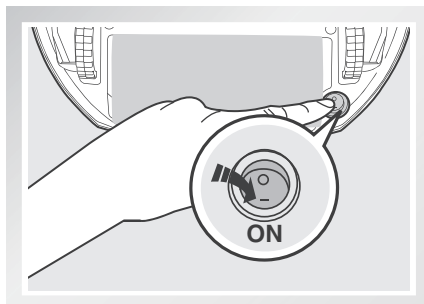
- Attach Side Brushes to the bottom of DEEBOT 8 by pressing a brush into each slot with the matching color until it clicks.



3 Power ON

- Turn the robot's Bottom Power Switch to the ON position. "I" indicates ON and "O" indicates OFF.

* When DEEBOT 8 is not working, it is suggested to keep it powered ON and charging, instead of powered OFF.

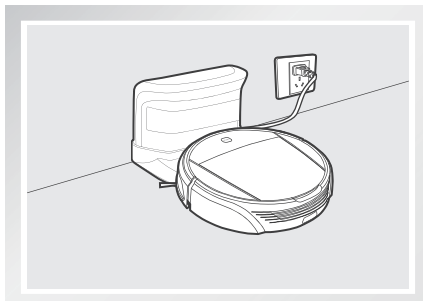


3. Operating and Programming

4 Charge DEEBOT 8

- Place DEEBOT 8 on the Charging Dock making sure the Charging Contacts on DEEBOT 8 and the Charging Dock Pins make a connection.

Charge DEEBOT 8 for at least 12 hours before the first use.

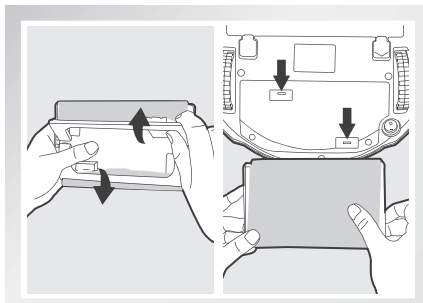


- * The START/PAUSE Button on the robot's Control Panel blinks when DEEBOT 8 is charging and stays on when DEEBOT 8 is fully charged.
- * If DEEBOT 8's START/PAUSE Button Blinks RED while charging, move the Bottom Power Switch to the ON position.
- * Remove DEEBOT 8's battery if the robot will not be used for a long time. In case of battery leakage, please remove the battery and wipe the battery slot clean while wearing protective gloves.
- * If battery is fully discharged or not used for a long time, its capacity may decrease and need to be reactivated.
- * To reactivate the battery: Place the robot on the Charging Dock by hand, remove after charging for 3 minutes; repeat 3 times, then charge normally for 3-5 hours.
- * DEEBOT 8 uses a long life battery, and does not require frequent replacement. To replace the battery, contact Customer Service or follow the below instructions:
 - a. Unscrew the Battery Cover Screws, remove Battery Cover.
 - b. Remove the battery and disconnect the fasteners.
 - c. Connect the corresponding positive and negative fasteners on the new battery. Insert the new battery, reassemble the Battery Cover and screw in the Battery Cover Screws.

5 Attach a Cleaning Cloth

- To use DEEBOT 8's optional mopping feature, attach a selected Cleaning Cloth before use. When using the mopping feature, fold area rug edges under themselves so DEEBOT 8 avoids the rug.

- * Attach the selected Cleaning Cloth to the Cleaning Cloth Plate.
- * Insert the Cleaning Cloth Plate tabs into the Cleaning Cloth Plate Slots on the bottom of DEEBOT 8 until you hear a click.



3. Operating and Programming

6 Start

- Press the START/PAUSE Button on the robot's Control Panel, or the AUTO Mode Button on the Remote Control. DEEBOT 8 starts to work immediately in AUTO Cleaning Mode.

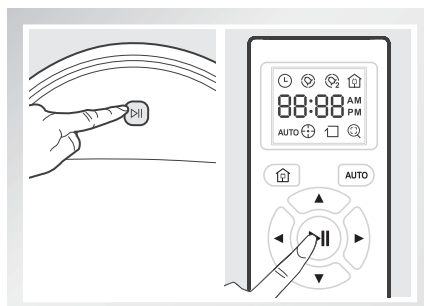
* To choose another Cleaning Mode, please refer to section 3.3 Cleaning Mode Selection for details.



7 Pause

- Pause DEEBOT 8 by pressing the START/PAUSE Button on the robot's Control Panel or on the Remote Control.

* DEEBOT 8 can be directed to move forward, backward, left and right using the Direction Control Buttons on the Remote Control when it is Paused. DEEBOT 8 does not clean when Paused.



3. Operating and Programming

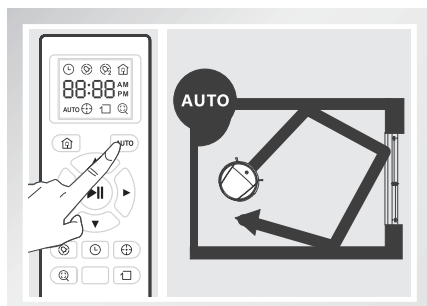
3.3 Cleaning Mode Selection

DEEBOT 8 has several Cleaning Modes for you to choose from to effectively clean different floors. Cleaning Modes are selected using the robot's Control Panel Buttons (D83 model ONLY), or using the Remote Control.

- * To switch Cleaning Modes using the robot's Control Panel Buttons (D83 model only), Pause DEEBOT 8 first, and then press the desired Cleaning Mode Button on the Control Panel.
- * To switch Cleaning Modes using the Remote Control, press the desired Cleaning Mode Button.

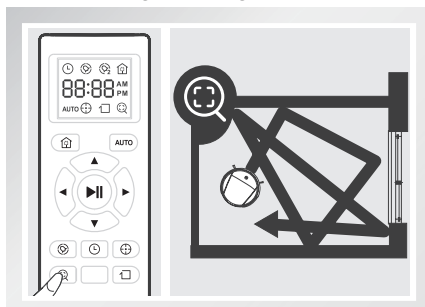
AUTO Cleaning Mode

This is the most commonly used mode. In AUTO Cleaning Mode, DEEBOT 8 cleans in a straight line and changes direction when it meets an obstacle.



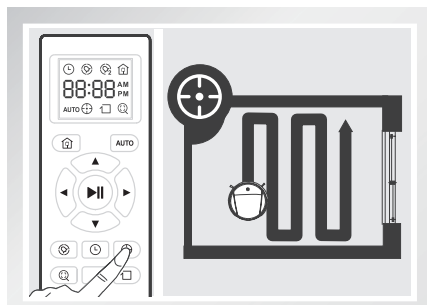
Intensive Cleaning Mode

This mode is good for aggressive cleaning or for extremely dirty or dusty floors. In this mode, DEEBOT 8 follows the same cleaning pattern as Automatic Cleaning Mode, but is more sensitive to dirt and dust and performs a more thorough cleaning.



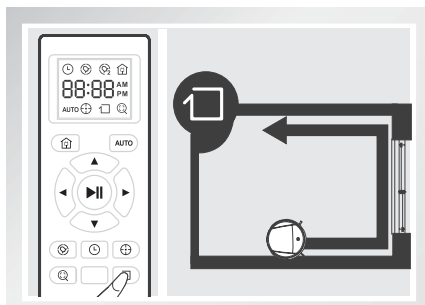
Spot Cleaning Mode(1 minute)

This mode is applicable for an area of highly concentrated dirt or dust. In Spot Cleaning Mode, DEEBOT 8 focuses on a specific area to clean.



Edge Cleaning Mode

This mode is good for cleaning the edges and corners of a room. In Edge Cleaning Mode, DEEBOT 8 cleans along a border (e.g. wall).

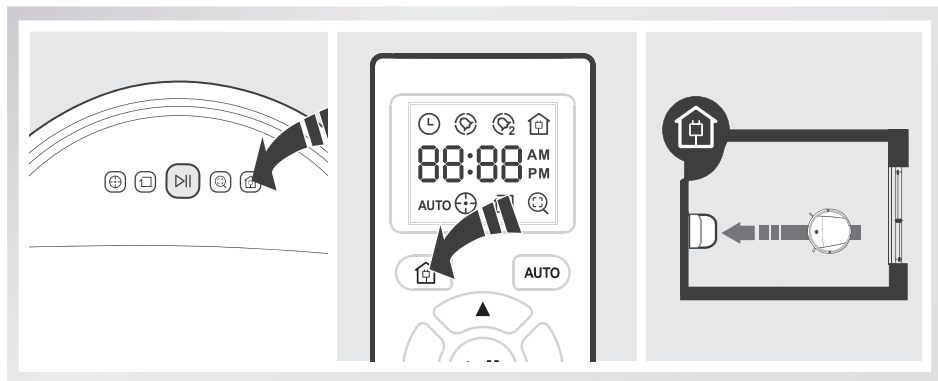


3. Operating and Programming

Return to Charger Mode

When battery power gets low, DEEBOT 8 automatically switches to Return to Charger Mode and returns to the Charging Dock to recharge itself.

DEEBOT 8 can also be sent back to the Charging Dock at any time by Pausing DEEBOT 8, then pressing the Return to Charger Mode Button on the robot's Control Panel (D83 model ONLY), or pressing the Return to Charger Mode Button on the Remote Control.



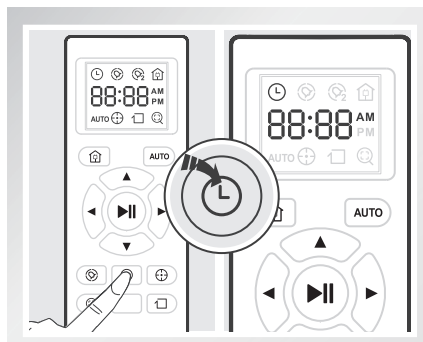
3.4 Programming the Robot

DEEBOT 8 has a Time Scheduling function. DEEBOT 8 can be programmed to automatically clean once per day, at a specific time, even if nobody is at home. The current time of day and the cleaning time are scheduled using the Remote Control.



- * All scheduled cleanings are performed in AUTO Cleaning Mode.
- * The Remote Control uses a 12-hour clock with "AM" and "PM" indicators.

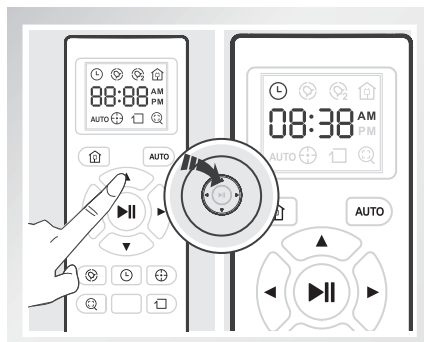
1 Set the Current Time of Day

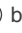
- Press button on the Remote Control until flashes, and 88:88 illuminates on the Remote Control Screen.

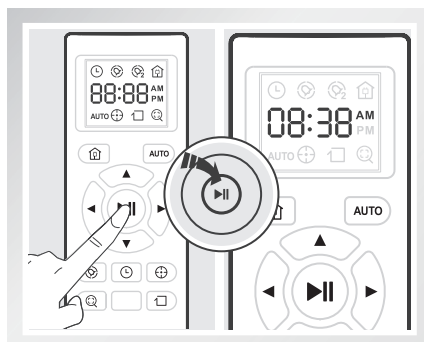


3. Operating and Programming



- Press the up and down Direction Control Buttons  to adjust "hour" and "minute" number. Press the left and right Direction Control Buttons  to switch between hour, minute and AM/PM.

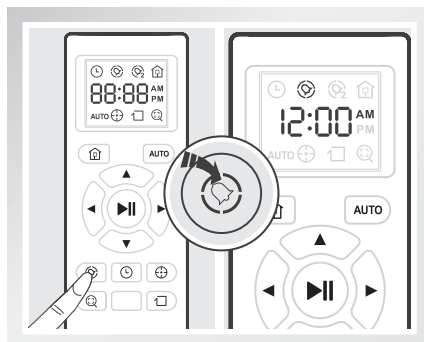


- Press  button on the Remote Control to confirm and save the current time of day.





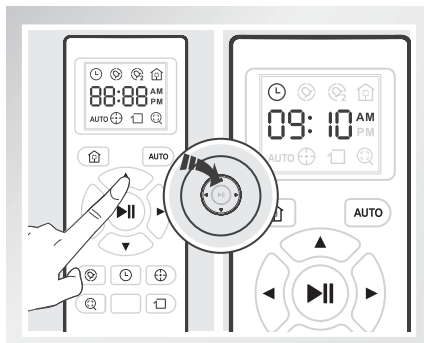
2 Schedule the Cleaning Time


- Press  button on the Remote Control until  flashes and 88:88 illuminates on the Remote Control Screen.

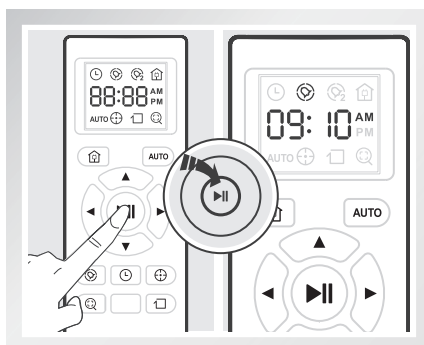


3. Operating and Programming



- Press the up and down Direction Control Buttons  to adjust "hour" and "minute" number. Press the left and right Direction Control Buttons  to switch between hour, minute and AM/PM.

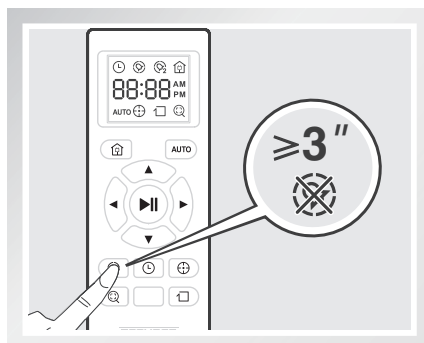


- Press  button to confirm and save the scheduled cleaning time. DEEBOT 8 automatically cleans at the scheduled cleaning time every day.



3 Cancel Scheduled Cleaning Time

- Press and hold  button until  disappears from the Remote Control's screen. The scheduled cleaning time is cancelled.



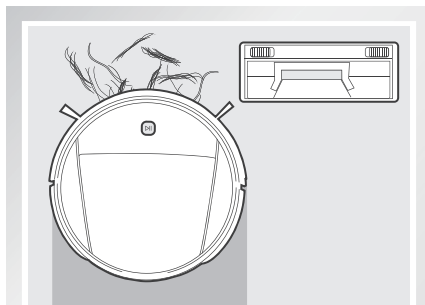
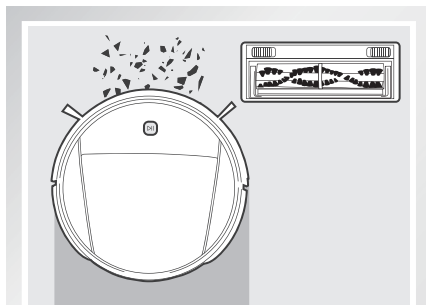
3. Operating and Programming

3.5 Choosing a Suction Option (D83 model ONLY)

D83 has 2 interchangeable suction options for your convenience.

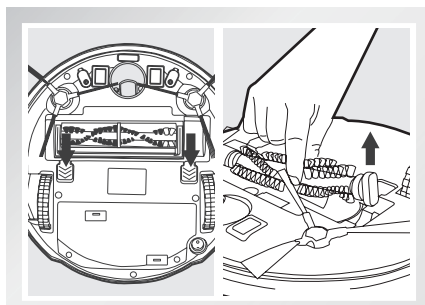
Main Brush Option: The best choice for deep cleaning with a combination of the Main Brush and strong suction. The Main Brush Option comes pre-installed in DEEBOT 8.

Direct Suction Option: The best choice for daily cleaning with the Main Brush removed for direct suction. This Suction Option is specifically designed to pick up hair without tangling. (D83 model ONLY)

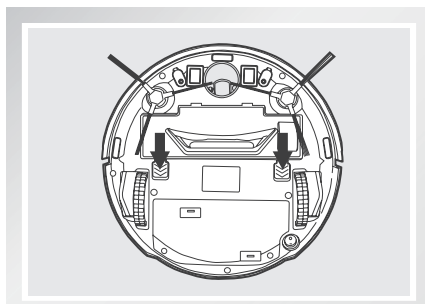


1 Install the Direct Suction Option

- Turn the robot over. Push both yellow buttons below the Main Brush Option at the same time, and remove the Main Brush Cover. Remove the Main Brush.



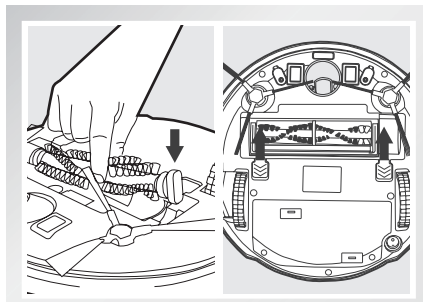
- Line up the Direct Suction Option tabs with the slots on the bottom of the robot. Press until the component clicks into place.



3. Operating and Programming

2 Install the Main Brush Option

- Turn the robot over. Push both yellow buttons below the Direct Suction Option at the same time, and remove Direct Suction Option.
- Insert the Main Brush into the bottom of the robot.
- Line up the Main Brush Cover tabs with the slots on the bottom of the robot. Press until the component clicks into place.



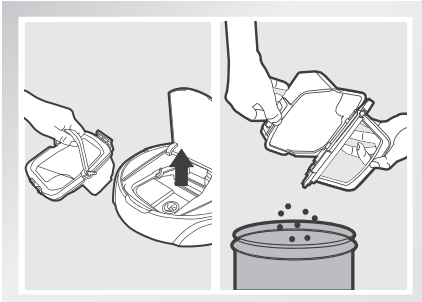
4. Maintenance

Before performing cleaning and maintenance on DEEBOT 8, move the Bottom Power Switch to the “O” position and unplug the Charging Dock.

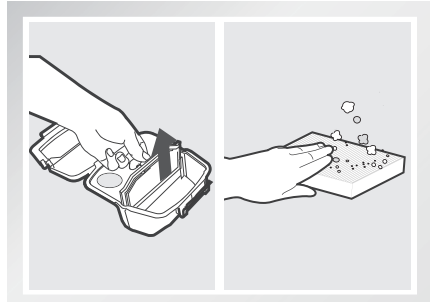
4.1 Dust Bin and Filters

Cleaning the Dust Bin and the Filters

Open DEEBOT 8's Top Cover and remove the Dust Bin. Open the Dust Bin Cover and empty the Dust Bin.

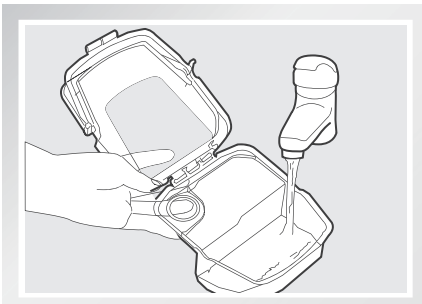


Remove the filters. Pat the High Efficiency Filter clean. Do not rinse the High Efficiency Filter under water.

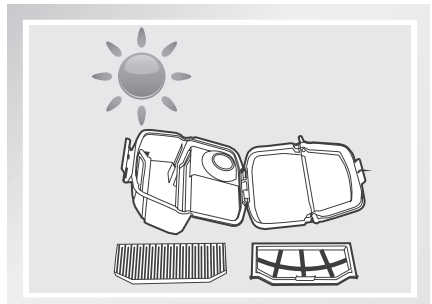


Wash and Dry

Rinse the Dust Bin and Filter Net under running water.



Dry the Dust Bin and Filter Net completely before reinstalling.

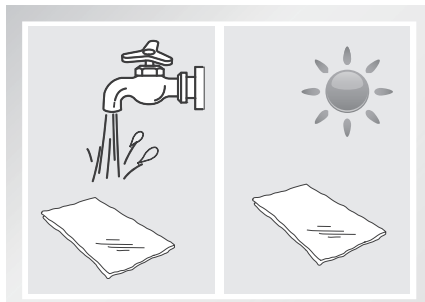
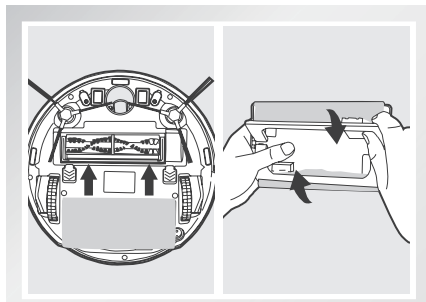


4. Maintenance

4.2 Cleaning Cloth

If the mopping feature was used, remove the Cleaning Cloth Plate from DEEBOT 8 and remove the Cleaning Cloth.

Wash the Washable/Reusable Cleaning Cloth by hand or in the washing machine, and lay flat to dry. Throw Disposable Cleaning Cloths away.



4.3 Main Brush, Direct Suction Option and Side Brushes

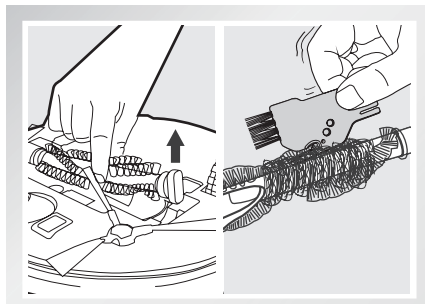
* A Multi-Function Cleaning Tool is provided for easy maintenance. Handle with care, this cleaning tool has sharp edges.

Cleaning the Main Brush

Turn the robot over. Push both yellow buttons below the Main Brush Option at the same time, and remove the Main Brush Cover. Remove the Main Brush. Use the Multi-Function Cleaning Tool to cut off and remove any hair tangled around the Main Brush.

Cleaning the Direct Suction Option (D83 model ONLY)

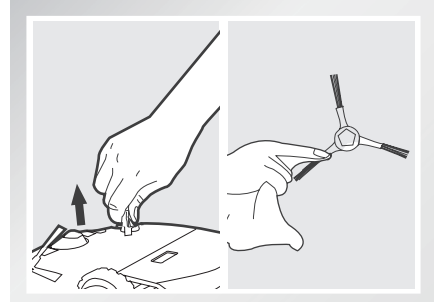
Wipe the Direct Suction Option clean with a dry cloth.



4. Maintenance

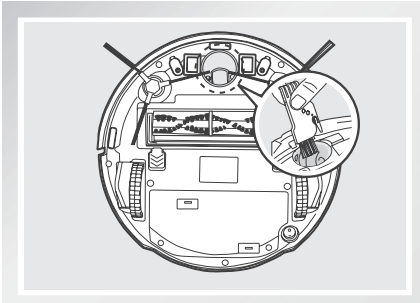
Cleaning the Side Brushes

Remove the Side Brushes. Wipe the Side Brushes and their slots with a dry cloth.

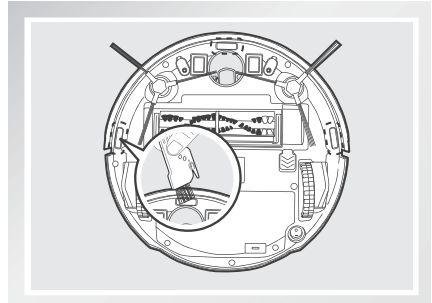


4.4 Other Components

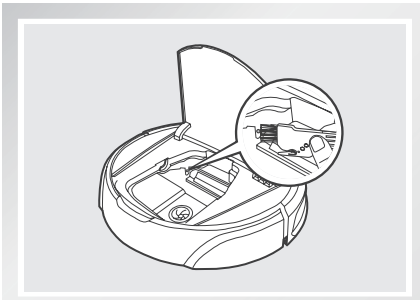
Clean the Universal Wheel by removing any hair tangled around it.



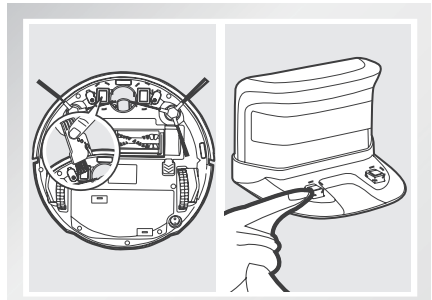
Wipe the Anti-Drop Sensors with the brush or the felt side of the Multi-Function Cleaning Tool to maintain their effectiveness.



Wipe the Dust Sensors with the brush or the felt side of the Multi-Function Cleaning Tool to maintain their effectiveness.



Wipe the Charging Contacts and Charging Dock Pins with the brush or the felt side of the Multi-Function Cleaning Tool to maintain their effectiveness.



5. Troubleshooting

Please use this chart to troubleshoot common problems using DEEBOT 8.

NO.	Malfunction	Possible Causes	Solutions
1	DEEBOT 8 will not charge.	The Bottom Power Switch on the bottom of DEEBOT 8 is not turned ON.	Turn the Bottom Power Switch to the ON position.
		DEEBOT 8 has not made a connection with the Charging Dock.	Be sure that DEEBOT 8 has made a connection with the Charging Dock Pins. You may move the robot manually to make the connection if necessary.
		Charging Dock is unplugged while robot's Bottom Power Switch is ON, which causes battery consumption.	Plug in the Charging Dock and ensure the robot's Bottom Power Switch is turned ON. Keep DEEBOT 8 on the Charging Dock to make sure it has a full battery to work at any time.
		The battery is completely discharged.	Re-activate the battery. Place DEEBOT 8 on the Charging Dock by hand, remove after charging for 3 minutes, repeat 3 times; then charge normally.
2	DEEBOT 8 gets into trouble while working and stops.	DEEBOT 8 is tangled with something on the floor (electrical cords, drooping curtains, carpet fringe etc.).	DEEBOT 8 will try various ways to get itself out of trouble. If it is unsuccessful, manually remove the obstacles and restart.
3	DEEBOT 8 returns to the Charging Dock before it finishes cleaning.	When battery power gets low, DEEBOT 8 automatically switches to Return to Charger Mode and returns to the Charging Dock to recharge itself.	This is normal. No solution necessary.
		Working time varies according to floor surface, room complexity and the selected Cleaning Mode.	This is normal. No solution necessary.

5. Troubleshooting

NO.	Malfunction	Possible Causes	Solutions
4	DEEBOT 8 will not clean automatically at scheduled time.	Time Scheduling function is cancelled.	Set Time Scheduling function as described in section 3.4.
		The Bottom Power Switch on the bottom of the robot is OFF.	Turn the Bottom Power Switch to the ON position.
		The robot's battery is low.	Keep DEEBOT 8 powered ON and on the Charging Dock to make sure it has a full battery to work at any time.
		DEEBOT 8's components are tangled with debris.	Turn DEEBOT 8's Bottom Power Switch OFF, clean the Dust Bin, and invert the robot. Clean the Side Brushes and the Main Brush as described in section 4 Maintenance.
5	Remote Control failure (effective control range of Remote Control is 5m (16')).	The batteries in the Remote Control need to be replaced.	Replace with new batteries making sure they are installed correctly.
		The Bottom Power Switch is turned OFF, or DEEBOT 8's battery is low.	Make sure DEEBOT 8's Bottom Power Switch is ON and fully charged.
		The infrared signal cannot be transmitted because the Infrared Emitter on the Remote Control or DEEBOT 8's Infrared Receiver on DEEBOT 8 is dirty.	Use a dry cloth or the Multi-Function Cleaning Tool to wipe the Infrared Emitter on Remote Control and the Infrared Receiver on DEEBOT 8.
		There is other equipment interfering with the infrared signal to DEEBOT 8.	Avoid using the Remote Control near other equipment using infrared signals.

